

Como fabricante de elementos de seguridad, la empresa Cobianchi Lifteile AG se caracteriza por la construcción y el acabado de dispositivos de retención con rodillos. El presente manual de usuario se ha elaborado con objeto de facilitar la producción, la puesta en marcha y el mantenimiento a los fabricantes del cuadro y a los montadores.

En el presente manual se documenta la versión estándar COB03, sin eje de conexión ni interruptor final. Diríjase a su oficina técnica o al departamento correspondiente de construcción, si su tipo de instalación es diferente de la versión descrita en el presente documento.

A continuación, puede encontrar advertencias importantes que deben cumplirse para el montaje y el funcionamiento adecuados. El presente manual debe contener la siguiente imagen:

N.º de imagen	Tipo de dispositivo de retención con rodillos	Alzado, planta y vista lateral
COB03-BA01-1	COB03-N1619, COB03-N2831	<u>Plano de conjunto</u>

El presente manual está compuesto por dos páginas con texto y una imagen. Las soluciones concretas para cada cliente pueden precisar montajes diferentes. Los dispositivos de retención con rodillos pueden montarse por encima o por debajo de la cabina considerando la ubicación del eje de conexión.

**Se reservan las diferencias con la versión estándar aquí descrita.**

### **Prestar atención antes del montaje:**

El dispositivo de retención con rodillos está compuesto por dos cabezas de retención precintadas. Todas las indicaciones sobre rendimiento en las placas se refieren al uso en parejas en los carriles de guía del elevador de acuerdo con la ISO 7465. Los números de fabricación están impresos en ambas cabezas de retención. Estos números deben coincidir con los expuestos en las placas incorporadas y deben corresponderse con el número de sistema. Si no fuera así, se ha producido un error y debe comunicarse al departamento de compras, al propio almacén o directamente al fabricante.

## **1. Montaje**

según las imágenes adjuntas

- 1.1. El montaje de las cabezas de retención se realiza en el cuadro de retención o en el contrapeso con 8 tornillos M16 de la longitud adecuada y con los discos de seguridad correspondientes. Es obligatorio que la indicación “**Down**” esté abajo y “**UP**” arriba.
- 1.2. Las cabezas de retención se deben montar con un juego máximo de 15, mm hasta el carril guía.
- 1.3. Compruebe que los rodillos dentados **(3)** se pueden mover libremente hacia arriba.
- 1.4. El elevador **(4)** debe estar unido al perno del rodillo dentado **(3)** por medio de una clavija **(5)**.

**Advertencia:** El fabricante del cuadro debe evaluar la conexión entre la cabeza y el cuadro de retención y su solidez dependiendo del uso y de la construcción.

## **2. Conexión y ajuste**

- 2.1. Se debe disponer de una varilla de activación de tal forma que ambas cabezas de retención puedan accionarse al mismo tiempo por encima del elevador (4).
- 2.2. Tras una retención, un mecanismo de retroceso debe volver a colocar correctamente hacia abajo el rodillo dentado **(3)** en la posición inicial.

## **3. Puesta en marcha**

### **3.1. A tener en cuenta tras el primer intento de retención:**

Los carriles guía se deben limpiar siempre para eliminar suciedad anterior, protección anticorrosiva y cualquier tipo de mancha de pintura. Lo mejor para ello son los limpiadores en frío o los limpiadores de discos de freno

### **3.2. Fuerzas de activación:**

Dependen de la varilla de activación y del mecanismo de retroceso y las debe definir el fabricante del cuadro.

## **4. Mantenimiento**

(de acuerdo con la EN 13015:2001+A1:2008 (Anexo A, puntos A.1 y A.2))

Si las cabezas de retención están montadas correctamente, el mantenimiento se limita a la revisión de:

### **4.1. Estado de los carriles:**

Según el manual anterior para la puesta en marcha.

### **4.2. Varilla de activación:**

Acercamiento sincronizado de ambas cabezas de retención, conexión sin holgura del eje de conexión, posible movimiento libre y fácil del elevador.

### **4.3. Mecanismo de retroceso:**

Disponible, con carga previa (de acuerdo a las indicaciones del fabricante del cuadro).

### **4.4. Cabezas de retención:**

Según el manual anterior para la puesta en marcha.

### **4.5. Guías de la cabina:**

En buen estado, sin expandir.

### **4.6. Fijación:**

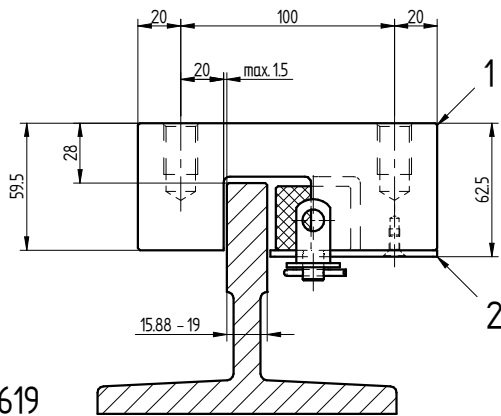
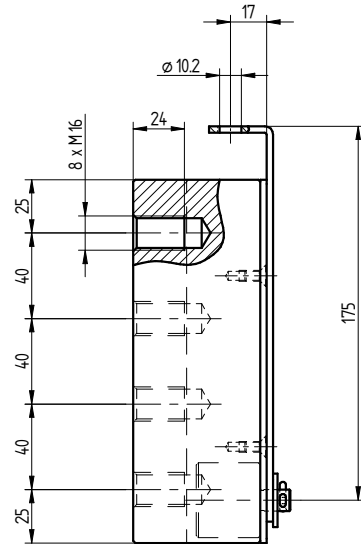
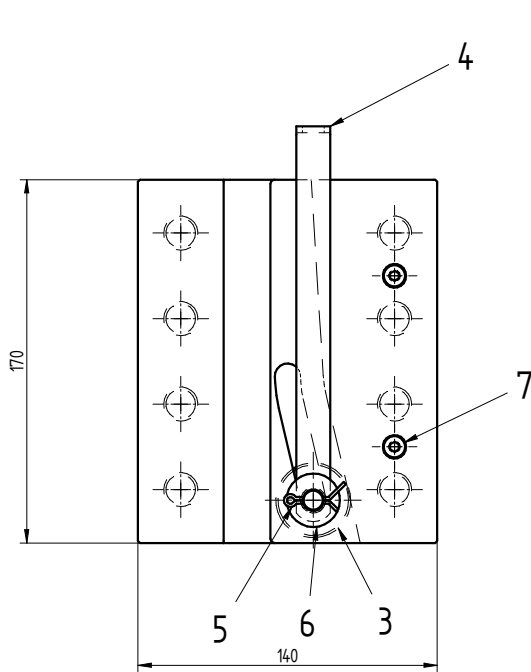
Según las instrucciones de montaje anteriores.

### **4.7. Limpieza:**

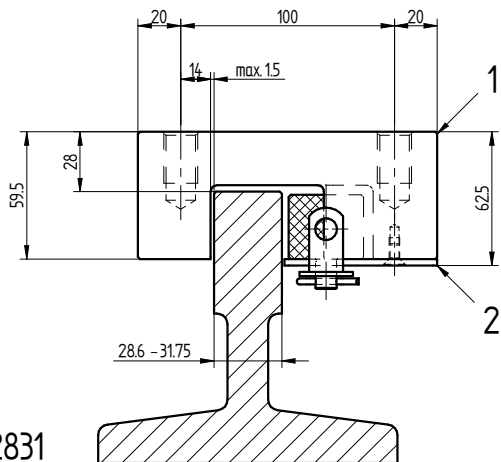
De forma general y especialmente cuando se trata de elevadores de obra y de reformas, es conveniente asegurarse de que las cabezas de retención estén protegidas frente a la suciedad mediante el uso de escayola, hormigón, cemento, mortero, grava o elementos similares. Las cabezas de retención sucias se deben desmontar y limpiar

Si se cumple con estas sencillas indicaciones, se puede incrementar notablemente la seguridad para el usuario del elevador y para el montador.

Die Anzahl der Befestigungsschrauben, sowie die Festigkeit der Verbindung von Traverse und Hängewinkel müssen durch den Rahmenhersteller anwendungsabhängig und konstruktionsbezogen berechnet werden.



COB03-N1619



COB03-N2831

COB03-N2831 für Schienen 28.6 - 31.75 mm  
 COB03-N1619 für Schienen 15.88 - 19.0 mm

Technische Änderungen vorbehalten

Stückzahlen pro Fangvorrichtungspaar

Stk.	Stk.	Gegenstand	Pos.	Werkstoff	Modell	Bemerkungen
4	4	Se-Schraube M5x10	7	-	-	-
2	2	U-Scheibe $\varnothing 25/10 \times 2$	6	-	-	-
2	2	Splint 3.2x25	5	-	-	-
2	2	Heber	4	-	COB03-01-1	-
2	2	Zahnrolle	3	-	COB03-13-1	-
2	-	Führungsplatte Links/rechts	2	-	COB03-15-2a/b	-
-	2	Führungsplatte Links/rechts	2	-	COB03-15-1a/b	-
2	-	Grundplatte Links/rechts	1	-	COB03-43-2a/b	-
-	2	Grundplatte Links/rechts	1	-	COB03-43-1a/b	-

Änderung	(Datum / Index)
-	-
-	-
-	-
-	-
-	-

**Zusammenstellung**  
 zu Betriebsanleitung  
 FV-Typ: COB03-N1619 / COB03-N2831

Weststrasse 16, CH-3672 Oberdiessbach  
 Tel. ++41 - (0)31/720 50 50  
 Fax ++41 - (0)31/720 50 51  
 info@cobianchi.ch - www.cobianchi.ch

**सर्वोपकरण**  
 Cobianchi Lifteile AG

Massstab	Gezeichnet	23.11.18	DH
1 : 2.5	Kontrolliert	23.11.18	DH
-	Geprüft	23.11.18	HG
-	Ersatz für:	-	-
Zeichnungsnummer			
COB03-BA01-1			

Ausgabe: 23.11.18 / DH