

Na qualidade de fabricante de componentes de segurança, a empresa Cobianchi Lifteile AG é responsável pela conceção e produção de dispositivos de segurança (paraquedas) Cobianchi. O presente manual foi elaborado no sentido de facilitar às empresas instaladoras e de fabrico das cabinas a produção, a comercialização e a manutenção dos dispositivos paraquedas.

O presente manual de utilização refere-se à versão standard PC11XX com eixo de transmissão e interruptor de fim-de-curso integrados na travessa. Caso o modelo de que dispõe seja diferente da versão aqui descrita, agradecemos que contacte os nossos serviços técnicos ou o respetivo departamento de projeto.

Adiante são apresentadas informações importantes que devem ser observadas no sentido de uma adequada montagem e utilização.

O presente manual de utilização deve ser acompanhado do seguinte desenho:

Desenho n.º	Dispositivo paraquedas tipo	Vista frontal, vista em planta, corte
11DA-BA01-1	PC11DA, PC11DO, PC11UP	Desenho de conjunto dispositivo paraquedas com pos. n.º
11GA-BA01-1	PC11GA, PC11GO, PC11GU	Desenho de conjunto dispositivo paraquedas com pos. n.º

O presente manual é constituído por duas páginas de texto (em função do idioma) e um desenho. As soluções específicas e adaptadas às necessidades dos clientes podem exigir alterações ao nível do processo de montagem. Os dispositivos paraquedas podem ser instalados na parte superior ou inferior da cabina, mediante observação da posição do eixo de transmissão. Os dados específicos e detalhados podem ser consultados na nossa documentação técnica.

Reservadas as diferenças relativamente à versão standard aqui descrita.

Antes da instalação, observar:

O dispositivo paraquedas é constituído por duas cabeças calibradas e chumbadas. Todas as informações indicadas na placa de identificação do tipo são referentes ao conjunto. Ambas as cabeças estão gravadas com os respetivos números de fabrico. Estes números devem corresponder aos números indicados nas placas de identificação do tipo coladas ou anexas, devendo ser passíveis de atribuição ao número do equipamento. Caso tal não seja o caso, trata-se de uma troca, devendo, portanto, contactar-se o departamento de compras, o armazém da própria empresa ou diretamente o fabricante.

A disposição e a posição do eixo de transmissão, bem como o sistema de molas de reposição estão, nos dispositivos paraquedas tipo PC11DA/GA (efeito duplo), PC11DO/GO (efeito em sentido descendente) e PC11UP/GU (efeito em sentido ascendente) convenientemente instalados. A descrição abaixo pode, assim, ser aplicada a todos os tipos indicados.

1. **Montagem** conforme desenho anexo
 - 1.1. A instalação das cabeças do dispositivo paraquedas é efetuada por meio de uma placa de montagem **10** ou diretamente na estrutura da cabina (após coordenação com o fabricante). É obrigatório que a identificação "**Down**" esteja em baixo e "**Up**" em cima, dado que as forças de travagem calibradas são distintas em sentido ascendente e descendente (ver placa de identificação de tipo). As cabeças do dispositivo paraquedas devem estar apoiadas de modo a poderem deslocar-se na lateral. Depois de apertados os parafusos **21** (M8x16, classe de resistência 10.9), devendo estes ser fixados com cola líquida de fixação média, é necessário verificar se a placa **9** permite deslocação na lateral e se volta à posição inicial por meio da mola de lâmina **3**, junto do parafuso de regulação **19** (o parafuso de regulação **19** está posicionado no lado fixo da maxila do travão, enquanto a mola de lâmina está montada no lado oposto, no lado do eixo de transmissão).
 - 1.2. A placa de montagem **10** pode ser aparafusada por meio de um esquadro **5** ou diretamente na estrutura da cabina. Cabe ao fabricante da cabina decidir sobre a ligação entre o esquadro e a estrutura da cabina (travessa, ângulo de inclinação, etc.).
 - 1.3. Os tirantes de acionamento podem ser montados diretamente no esquadro **5** ou na estrutura da cabina por meio de uma placa de suporte **11**. Observar: o eixo de transmissão deve estar posicionado centrado na horizontal em relação ao dispositivo paraquedas, devendo o elevador **1/2** ficar, conseqüentemente, na horizontal.

- 1.4. A força para manter o elevador 1/2 na posição inicial (horizontal) deve poder ser regulada através do tirante roscado dentro das molas de pressão (sistema completo de molas de reposição 12). Em função da aplicação, é possível colocar a mola em pré-tensão. A regulação base de pré-tensão é de 10 mm.

2. Ligação

- 2.1. Conectar o cabo de regulação com conexão (terminal 18) ao elevador 1/2 em caso de intervenção no cabo de regulação.
- 2.2. Ligar os condutores do interruptor do dispositivo paraquedas 15 (230V, 4A) e testar função.
- 2.3. Calibração: alinhar as cabeças do dispositivo paraquedas em posição lateral aos carris. Distância entre a maxila do travão fixa (PC11DA/DO/UP) ou a maxila móvel (PC11GA/GO/GU) e os carris: **1,5 - 2 mm**.
- 2.4. Verificação prévia à colocação em funcionamento:
- As cabeças do dispositivo paraquedas devem ser deslocadas na lateral contra a mola de lâmina 3, devendo, a partir daí, alcançar novamente a posição inicial por força da mola.
 - O elevador 1/2 deve ser deslocado no sentido do acionamento, devendo o sistema completo de molas de reposição 12 alcançar novamente a posição inicial. Garantir a suavidade dos movimentos.

3. Colocação em funcionamento

3.1. Antes do primeiro teste ao dispositivo paraquedas, observar o seguinte:

Os carris devem ser limpos no sentido de eliminar resíduos antigos, resíduos de produtos anticorrosivos e eventuais resíduos de tinta. O ideal é utilizar um detergente de limpeza a frio ou um detergente de limpeza de discos de travão.

Cada dispositivo paraquedas PC11XX ou equipamento de travagem, no caso de uso de carris lubrificados, dispõe de um aviso autocolante verde. Este deve ser aplicado em local bem visível (por exemplo no lubrificador dos carris). Óleo recomendado: Óleos **HLP** nos termos da norma DIN 51524, parte 2 ou equivalente, viscosidade ISO VG 68-150.

3.2. Força de acionamento (valores de referência) para engatar o dispositivo paraquedas:

Estes dependem do ponto de fixação do cabo de regulação no elevador 1 ou 2 e são aplicáveis no caso da instalação do nosso sistema completo de molas de reposição 12, com mola de pressão, sob observância das recomendações de montagem:

	Distância centro carris - centro cabo de regulação		
PC11DA, PC11DO, PC11UP PC11GA, PC11GO, PC11GU	95 mm	117 mm	139 mm
Travagem no sentido ascendente	70 N	90 N	110 N
Travagem no sentido descendente	100 N	120 N	150 N

Deve garantir-se que a força de tração gerada no cabo limitador do limitador de velocidade acionado corresponde, no mínimo, ao dobro da força necessária para engatar o dispositivo paraquedas (no mínimo, 300 N)

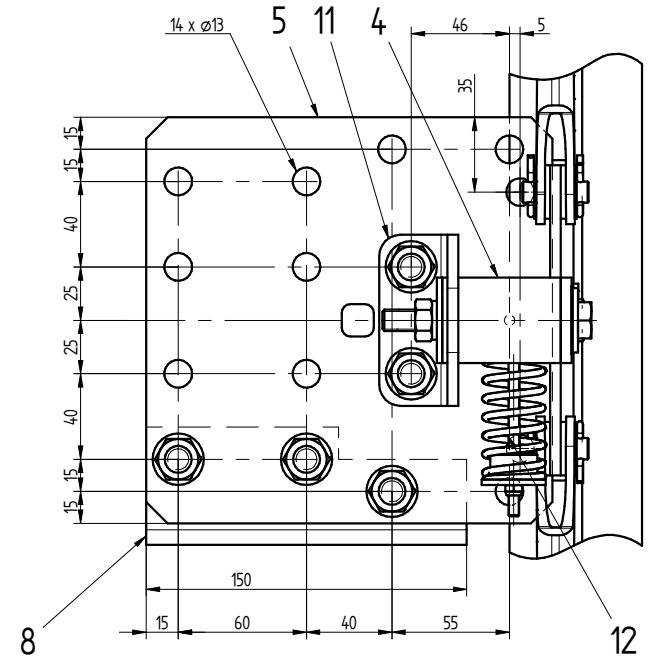
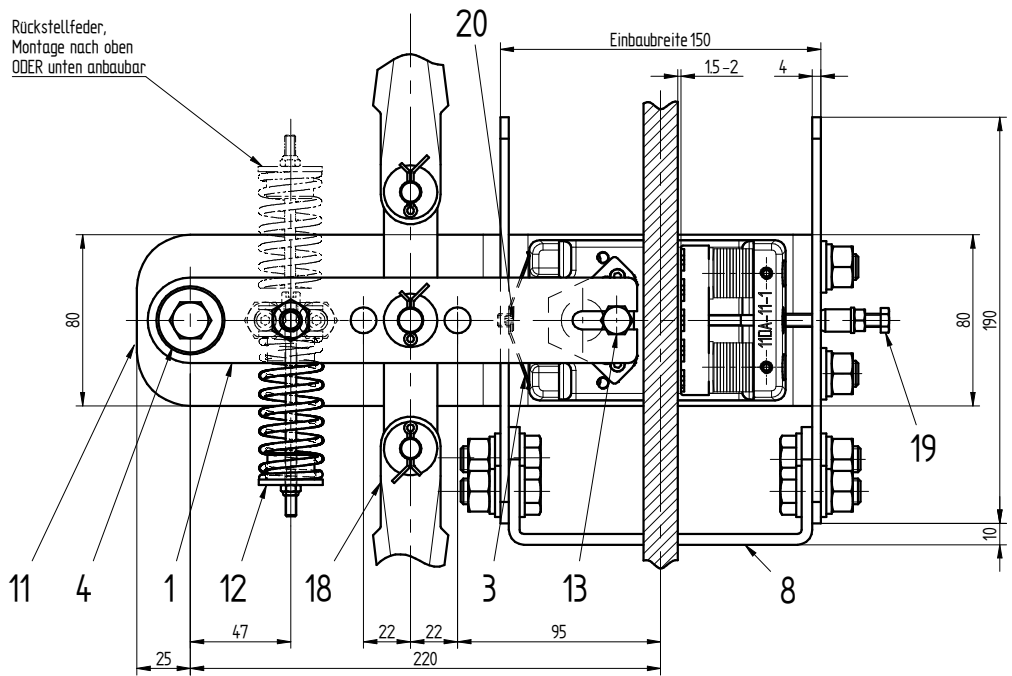
4. **Manutenção**

Caso os dispositivos paraquedas estejam instalados convenientemente, a manutenção será restrita à verificação de:

- 4.1. **Estado dos carris**, de acordo com as instruções de colocação em funcionamento acima descritas.
- 4.2. **Tirantes de acionamento**: funcionamento sincronizado das cabeças do dispositivo paraquedas, ligação ao eixo de transmissão sem folgas, movimento suave e livre dos elevadores num dos dois sentidos.
- 4.3. **Mola de reposição**: existente, em pré-tensão.
- 4.4. **Interruptor de fim-de-curso 15**: Função elétrica/pneumática, possibilidade de acionamento garantida.
- 4.5. **Cabeças do dispositivo paraquedas**: centradas, limpas, guias da cabina: em estado irrepreensível, não expandidas.
- 4.6. **Fixação**: placas **9** livremente deslocáveis nas placas de montagem **10** ou na estrutura da cabina.
- 4.7. **Estado de limpeza**: Garantir, em particular em elevadores de obra e em remodelações, que as cabeças do dispositivo paraquedas estão protegidas contra sujidades tais como gesso, betão, cimento, argamassa, gravilha ou outros materiais similares. Desmontar e limpar as cabeças do dispositivo paraquedas quando estas apresentarem sujidade.

Se estas instruções simples forem respeitadas, é possível melhorar significativamente a segurança para o utilizador do elevador, bem como para a empresa instaladora.

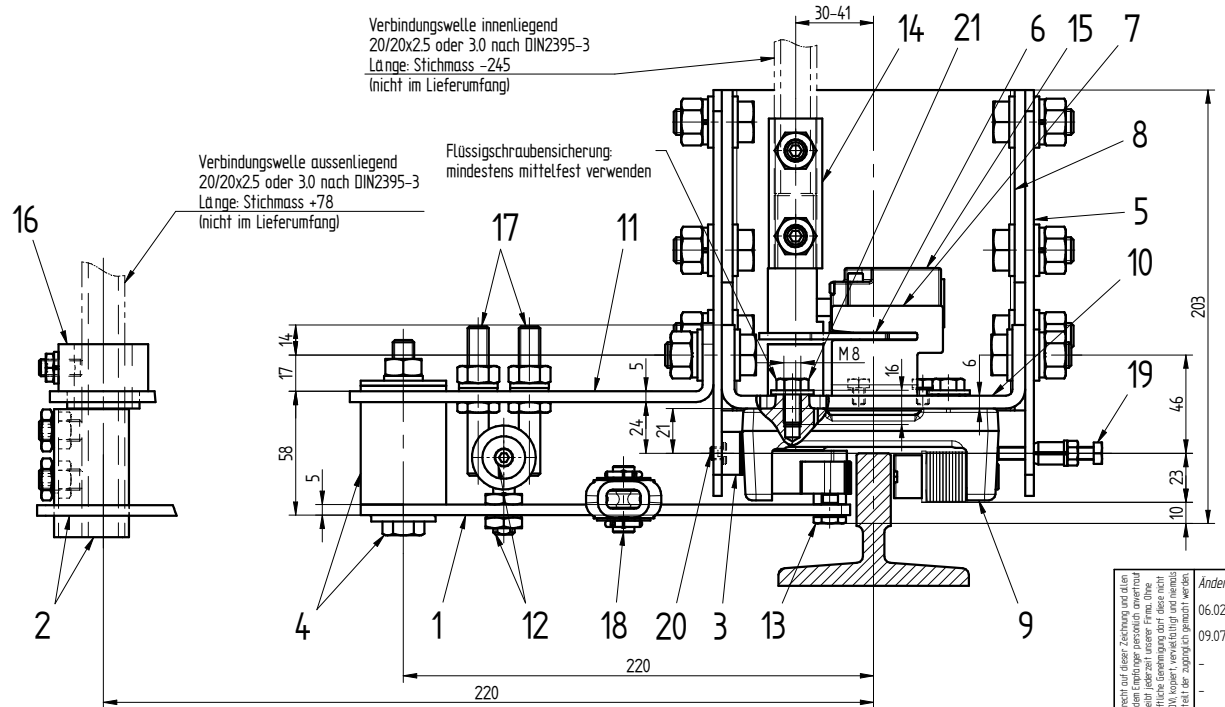
Die Bohrungen in den Knotenblechen (Pos. 5) dienen zur Befestigung der Fangvorrichtung im Rahmen.
Die Anzahl der Befestigungsschrauben, sowie die Festigkeit der Verbindung von Traverse und Hängewinkel müssen durch den Rahmenhersteller anwendungssubstantiell und konstruktionsbezogen berechnet werden.



Verbindungsweile innenliegend
20/20x2,5 oder 3,0 nach DIN2395-3
Länge: Stichmass -245
(nicht im Lieferumfang)

Verbindungsweile aussenliegend
20/20x2,5 oder 3,0 nach DIN2395-3
Länge: Stichmass +78
(nicht im Lieferumfang)

Flüssigschraubensicherung:
mindestens mittelfest verwenden



FWA: Verbindungsweile aussenliegend
FWL: Verbindungsweile innenliegend

Technische Änderungen vorbehalten

Stückzahl pro Fangvorrichtungspaar	Pos.	Werkstoff	Modell	Bemerkungen
8	8	Schr. M8x16 (10.9) mit U-Scheibe (2mm)	21	-
2	2	Schraube M6 zu Blattfeder	20	-
2	2	Einstellschraube M6	19	-
1	1	Seilsschlossgarnitur	18	FV-30-1Z
2	2	Schaftschraube	17	DA-25-1Z
2	-	Anschlaghülse	16	DA-17-1Z
1	1	Endschalter nicht rastend	15	DA-05-6
-	1	Auslösevierkant kpl.	14	DA-03-3Z
2	1	Schraube	13	44DA-03-1
1	1	Rückzugdruckfedersystem kpl.	12	14DA-25-1Z
2	1	Stützblech 150mm	11	11DA-45-1
2	2	Einbauplatte 150mm	10	11DA-44-1
2	2	Grundplatte	9	11DA-11-2
2	2	Führungsschuhplatte 150mm	8	11DA-40-1
1	1	Endschalterführung	7	11DA-38-2
1	1	Endschalteranbau	6	11DA-38-1
4	4	Knotenblech	5	11DA-19-1
-	1	Hülse kpl.	4	11DA-17-2Z
2	2	Blattfeder 150mm	3	11DA-14-1
2	-	Heber FWA	2	11DA-01-2Z
-	1	Heber FWL	1	11DA-01-1

Anderung (Datum / Index)	Pos.	Werkstoff	Modell	Bemerkungen
06.02.12 / 617	-	-	-	-
09.07.15 / 684	-	-	-	-
-	-	-	-	-
-	-	-	-	-
-	-	-	-	-

Ausgabe: 23.09.15 / DH

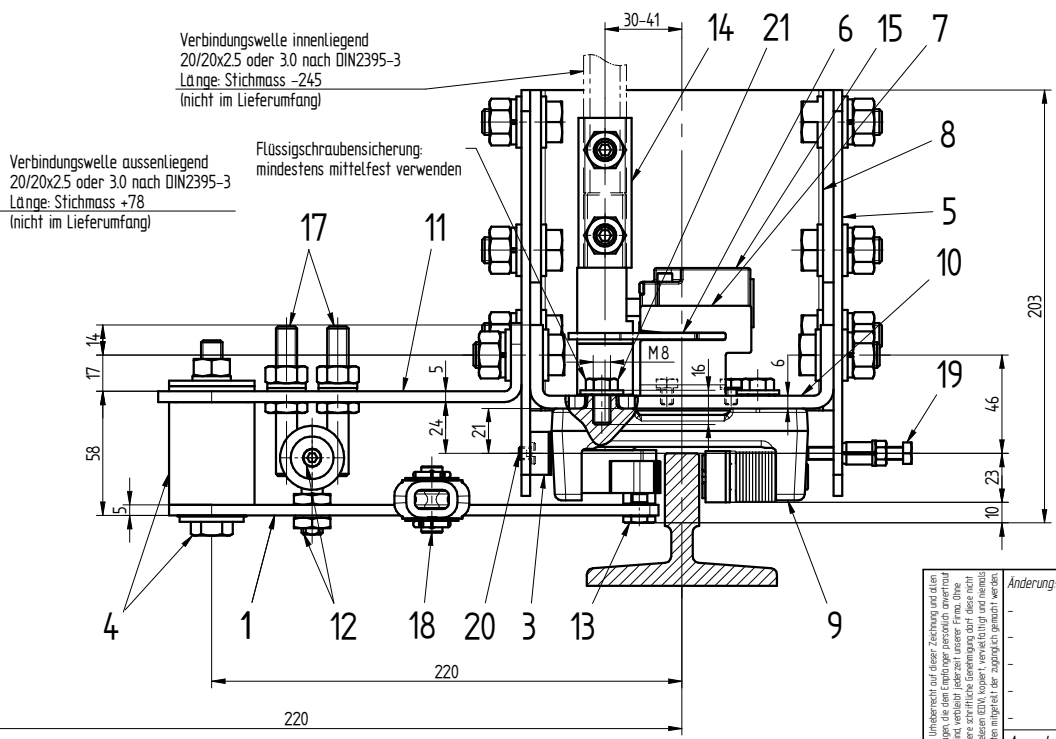
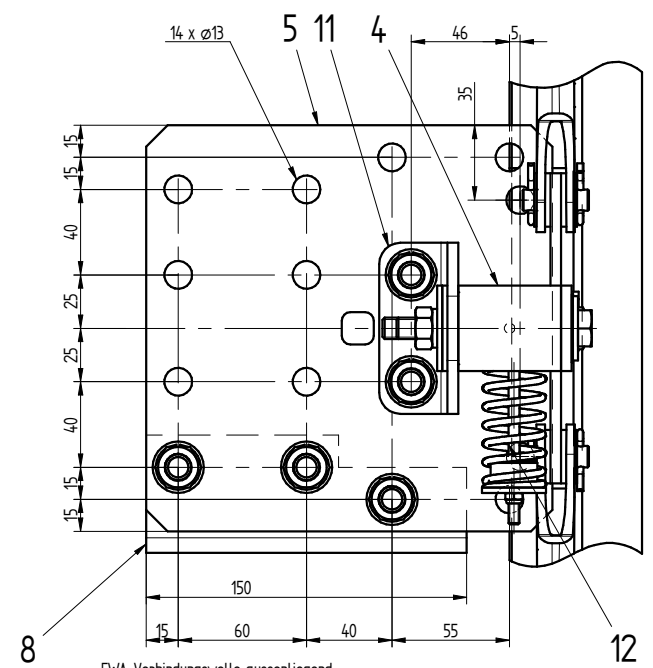
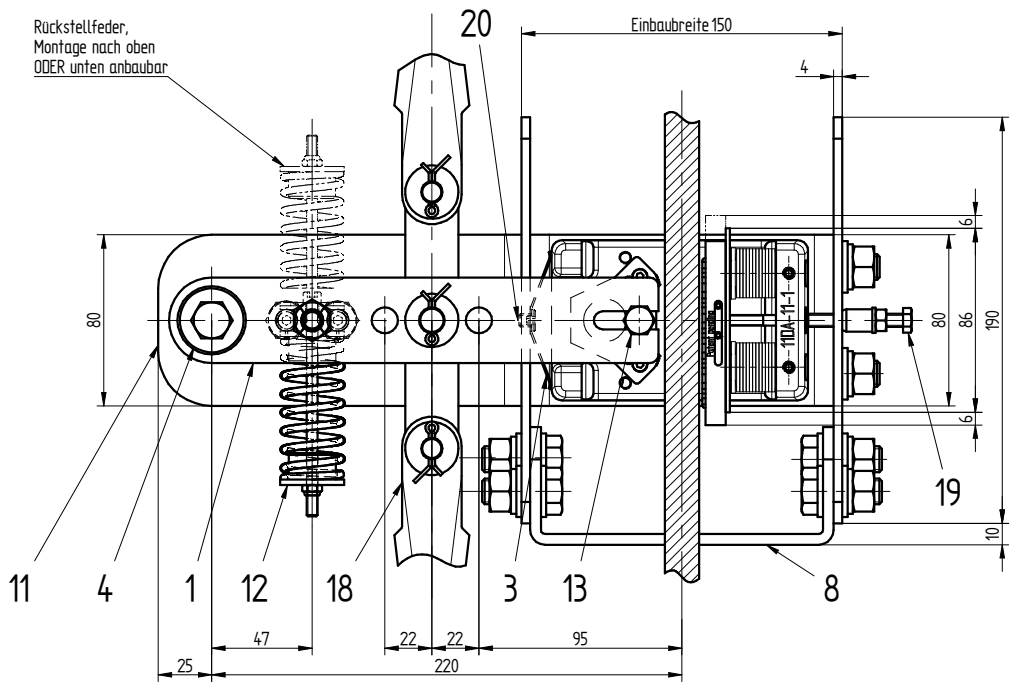
Zusammenstellung
zu Betriebsanleitung
FV-Typ: PC11DA, PC11DO, PC11UP

Weststrasse 16, CH-3672 Oberdiessbach
Tel. ++41 - (0)31/720'50'50
Fax ++41 - (0)31/720'50'51
info@cobianchi.ch - www.cobianchi.ch

Massstab	Gezeichnet	21.09.11	HG
1:25	Kontrolliert	23.09.15	DH
-	Geprüft	23.09.15	HG
-	Ersatz für:	-	-
Zeichnungsnummer		11DA-BA01-1	

Das Lieferrecht auf dieser Zeichnung und allen Anlagen, die dem Empfänger persönlich anvertraut sind, ist ausschließlich dem Auftraggeber vorbehalten. Nachdruck, Vervielfältigung und Verbreitung, auch auszugsweise, ist ohne schriftliche Genehmigung der Cobianchi Liffteile AG. Die Haftung für Schäden an Personen und Sachen ist ausgeschlossen. Die Haftung für Schäden an Sachen ist begrenzt auf den Wert der angefertigten Teile. Die Haftung für Schäden an Sachen ist begrenzt auf den Wert der angefertigten Teile.

Die Bohrungen in den Knotenblechen (Pos. 5) dienen zur Befestigung der Fangvorrichtung im Rahmen.
Die Anzahl der Befestigungsschrauben, sowie die Festigkeit der Verbindung von Traverse und Hängewinkel müssen durch den Rahmenhersteller anwendungssubstantiell und konstruktionsbezogen berechnet werden.



FWA: Verbindungswelle aussenliegend
FWI: Verbindungswelle innenliegend

Technische Änderungen vorbehalten					
Stückzahl	Pos.	Werkstoff	Modell	Bemerkungen	
8	8	Schr. M8x16 (10.9) mit U-Scheibe (2mm)	21	-	-
2	2	Schraube M6 zu Blattfeder	20	-	-
2	2	Einstellschraube M6	19	-	-
1	1	Seilsschlossgarnitur	18	FV-30-1Z	-
2	2	Schaftschraube	17	DA-25-1Z	-
2	-	Anschlaghülse	16	DA-17-1Z	-
1	1	Endschalter nicht rastend	15	DA-05-6	-
-	-	Austösevierkant kpl.	14	DA-03-3Z	-
2	1	Schraube	13	44DA-03-1	-
1	1	Rückzugdruckfedersystem kpl.	12	14DA-25-1Z	-
2	1	Stützblech 150mm	11	11DA-45-1	-
2	2	Einbauplatte 150mm	10	11DA-44-1	-
2	2	Grundplatte	9	11DA-11-3Z	-
2	2	Führungsschuhplatte 150mm	8	11DA-40-1	-
1	1	Endschalterführung	7	11DA-38-2	-
1	1	Endschalteranbau	6	11DA-38-1	-
4	4	Knotenblech	5	11DA-19-1	-
-	-	Hülse kpl.	4	11DA-17-2Z	-
2	2	Blattfeder 150mm	3	11DA-14-1	-
2	-	Heber FWA	2	11DA-01-2Z	-
-	-	Heber FWI	1	11DA-01-1	-
FWA	FWI	Gegenstand	Pos.	Werkstoff	Modell
					Bemerkungen

Das Lieferrecht auf dieser Zeichnung und allen Anlagen, die dem Empfänger persönlich anvertraut sind, ist ausschließlich dem Lieferanten vorbehalten. Nachdruck, Vervielfältigung und Verbreitung, auch auszugsweise, ist ohne schriftliche Genehmigung des Lieferanten. Die Haftung für Schäden an Personen und Sachen ist ausgeschlossen. EDV-Kopier-, Vervielfältigungs- und Reproduktionsrechte sind vorbehalten. Änderungen sind durch Datum und Index zu kennzeichnen. Um Ihre Mängelhaftung abzugrenzen, werden Änderungen durch Datum und Index zu kennzeichnen.

Ausgabe: 25.09.15 / DH

Zusammenstellung
zu Betriebsanleitung
FV-Typ: PC11GA, PC11GO, PC11GU

Weststrasse 16, CH-3672 Oberdiessbach
Tel. ++41 - (0)31/720'50'50
Fax ++41 - (0)31/720'50'51
info@cobianchi.ch - www.cobianchi.ch

Gezeichnet	09.10.14	HG
Kontrolliert	09.10.14	HG
Geprüft	09.10.14	DH
Ersatz für	-	-
Zeichnungsnummer	11GA-BA01-1	