

Bir emniyet sistemleri üreticisi olarak Cobianchi Lifteile AG, Cobianchi fren emniyet tertibatlarının tasarlanmasından ve üretilmesinden sorumludur. Bu kullanma kılavuzu çerçeve üreticilerinin ve montaj şirketlerinin üretim, piyasaya sunma ve bakım çalışmalarını kolaylaştırmak için hazırlanmıştır.

Bu kullanım kılavuzu, bağlantı milinin ve travers içinde yer alan limit şalterin bağlantı milinin içinde bulunduğu standart PC11XX uygulaması için hazırlanmıştır. Elinizdeki mevcut kurulum türü, burada tanımlanan uygulamadan farklıysa, lütfen teknik ofisinize veya ilgili tasarım departmanına başvurun.

Aşağıda, her durumda doğru kurulum ve çalıştırma için faydalı olan önemli bilgiler yer almaktadır.

Aşağıdaki çizimler bu kullanım kılavuzuna eklenmelidir:

Resim No	Fren Emniyet Tertibatı Tip	Dikey kesit, en kesit, yandan görünüş
11DA-BA01-1	PC11DA, PC11DO, PC11UP	Montaj çizimi, FV poz no
11GA-BA01-1	PC11GA, PC11GO, PC11GU	Montaj çizimi, FV poz no

Bu kılavuz iki metin sayfalarından (dile bağlı olarak) ve iki çizimden oluşur. Müşteriye özel çözümler, farklı montaj şekilleri gerektirebilir. Fren emniyet tertibatları ve bağlantı milinin konumu dikkate alınarak kabinin üstüne veya altına monte edilebilir. Ayrıntılar için lütfen teknik belgelere bakın.

Burada tanımlanan standart uygulamalarda değişiklik yapma hakkı saklıdır.

Montajdan önce dikkat edilmesi gereken konular:

Fren emniyet tertibatı iki adet ayarlanarak kurşunla mühürlenmiş yakalama kafasından oluşur. Tip plakalarındaki tüm performans verileri, ISO 7465'e göre asansör kılavuz raylarında fren yaparken eşleştirilmiş kullanıma ilişkindir. Üretim numaraları her iki tutma kafasına da markalanmıştır. Bu numaralar ekli veya ekli isim plakalarındakiyle eşleşmeli ve sistem numarası ile ilişkilendirilmelidir. Aksi takdirde bir karışıklık var demektir ve bu durumda satın alma departmanı, kendi deponuz veya doğrudan üretici ile görüşülmelidir.

Bağlantı mili ve geri çekme yayı sisteminin düzeni ve konumu, PC11DA / PC11GA– (çift etkili emniyet tertibatı), PC11DO / PC11GO– (aşağı doğru hareket eden emniyet tertibatı) ve PC11UP / PC11GU– (yukarı doğru frenleyen frenleme tertibatı) emniyet tertibatlarında mantıksal olarak aynı yapıya sahiptir. Bu bakımdan aşağıdaki açıklama belirtilen tüm tipler için uygulanabilir.

1. Montaj birlikte verilen resimlere göre yapılmalıdır.

- 1.1.** Yakalama kafaları, bir montaj plakası (10) vasıtasıyla veya doğrudan yakalama çerçevesine (imalatçı ile görüştüktan sonra) monte edilir. "Aşağı" etiketinin altta, "YUKARI" etiketinin üstte olması zorunludur, çünkü aşağı ve yukarı yönde ayarlanan frenleme kuvvetleri farklıdır (bkz. isim plakası). Yakalama kafaları, yanal olarak hareket edebilecek şekilde monte edilmelidir. Vidaları (21) sıktıktan sonra (M8x16, mukavemet 10.9) en azından orta sertlikte bir sıvı vida kilidiyle sabitleyin), taban plakasının (9) yanal olarak hareket edilip edilemeyeceği ve yaprak yay (3) tarafından tekrar başlangıç konumuna ayar vidasına (19) kadar geri çekilip çekilemeyeceği kontrol edilmelidir (ayar vidası (19) sabit fren pabucunun yanına, yaprak yaylar (3) bağlantı milinin karşı yanına yerleştirilir).
- 1.2.** Montaj plakası (10), bağlantı plakası (5) vasıtasıyla veya doğrudan tutucu çerçeveye vidalanabilir. Çerçeve üreticisi, köşebent plakası ile tutma çerçevesi (travers, asma braketi, vb.) arasındaki bağlantı için karar vermek zorundadır.
- 1.3.** Serbest bırakma bağlantısı doğrudan bağlantı plakasına (5) veya tutucu çerçeveye destek plakası (11) vasıtasıyla monte edilir. Lütfen dikkat: Bağlantı milinin konumu güvenlik tertibatının merkezinde yatay şekilde olmalı ve kaldırıcı (1) veya (2) bu nedenle yatay konumda durmalıdır.
- 1.4.** Kaldırıcı (1) / (2)'yi başlangıç konumunda (yatay) tutma kuvveti, sıkıştırma yayı içindeki bir dişli çubuk (komple ayarlanabilir sıkıştırma yayı sistemi (12)) vasıtasıyla ayarlanabilir. Uygulamaya bağlı olarak yay ilaveten ön gerilmeli takılabilir. Temel ayar 10 mm ön gerilmelidir.

Not: Harici bir bağlantı mili bulunan versiyonda, komple bir geri dönüş yayı yay sisteminin (12) tutma kuvveti yeterince büyük değilse, serbest bırakma kuvvetlerindeki artış dikkate alınarak imalatçı ile görüştüktan sonra karşı tarafa ikinci komple bir geri dönüş yayı yay sistemi (12), bırakma kuvvetlerindeki artış dikkate alınarak konulabilir.

2. **Bağlantı ve ayar**

- 2.1. Düzenleyici halatı, kaldırıcı (1) / (2)'de bulunan halat ucu bağlantısı (halt kilit aksesuarı (18)) düzenleyici halat tutucusuna bağlayın.
- 2.2. Güvenlik şalterinin (15) (230V, 4A) kablolmasını yapın ve işlevini kontrol edin.
- 2.3. Ayarlama: Tutma kafalarının konumlarını raya göre hizalayın. Sabit fren pabucunun (PC11DA / DO / UP) veya hareketli fren pabucunun (PC11GA / GO / GU) raya mesafesi: **1.5 - 2 mm**.
- 2.4. Devreye alma öncesi kontrol:
 - a) Tutma kafaları yaprak yaya (3) karşı yanal olarak hareket ettirilebilmeli ve yay kuvveti ile başlangıç konumuna geri dönebilmelidir.
 - b) Kaldırıcı (1) / (2) serbest bırakma yönünde hareket ettirilebilmeli ve geri dönüş yay sistemi (12) tarafından tamamen başlangıç pozisyonuna geri döndürülebilmelidir. Hareket kolaylığı sağlanmalıdır.

3. **Devreye alma**

3.1. **İlk yakalama denemesinden önce dikkat edilmesi gereken hususlar:**

Her durumda ray eski kirden, pastan ve her türlü boyadan arındırılmalıdır. Soğuk temizleyiciler veya fren disk temizleyicileri bunun için en uygundur.

Yağlı raylarda kullanım için her fren emniyet cihazı PC11XX veya fren cihazının üzerinde yeşil bir uyarı etiketi mevcuttur. Bu, açıkça görülebilen bir yere eklenmelidir (ör. ray yağlayıcı üzerine).
Tavsiye edilen yağ: DIN 51524, bölüm 2 uyarınca HLP yağları veya benzer yağlar, viskozite ISO VG 68-150.

3.2. **Emniyet tertibatını harekete geçirebilmek için tetikleme kuvvetleri (kılavuz değerler):**

Montaj talimatlarına uyulduğu takdirde bunlar, kaldırıcı (1) ve (2)'deki düzenleyici halatın sabitleme noktasına bağlı olup baskı yayı ile birlikte geri getirici yay sisteminin (12) komple yerine takılması ile etkin hale gelirler.

	Ray ortası ile düzenleyici halat arasındaki mesafe		
PC11DA, PC11DO, PC11UP PC11GA, PC11GO, PC11GU	95 mm	117 mm	139 mm
Yukarıya doğru frenleyerek	70 N	90 N	110 N
Aşağıya doğru yakalayarak	100 N	120 N	150 N

Sınırlayıcı halatta aktif hız sınırlayıcı tarafından yaratılan çekme kuvvetinin, güvenlik donanımını harekete geçirebilmek için gereken kuvvetin en az iki katı (ancak en az 300 N) olması sağlanmalıdır.

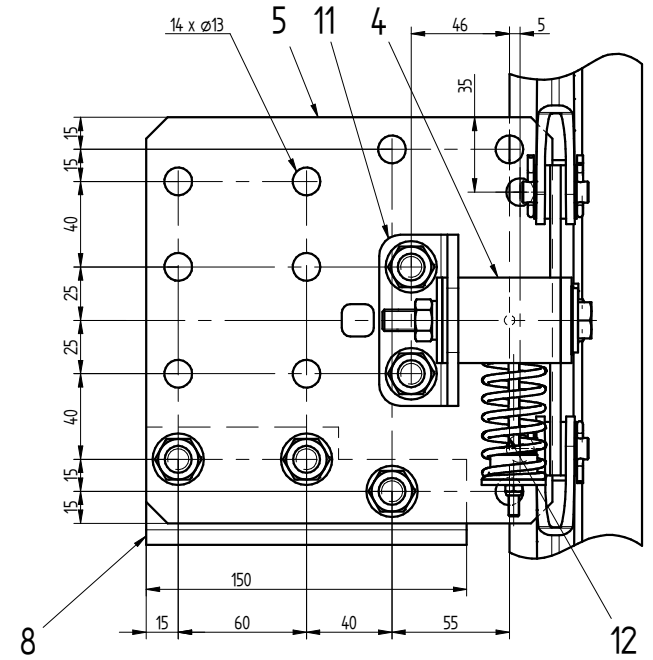
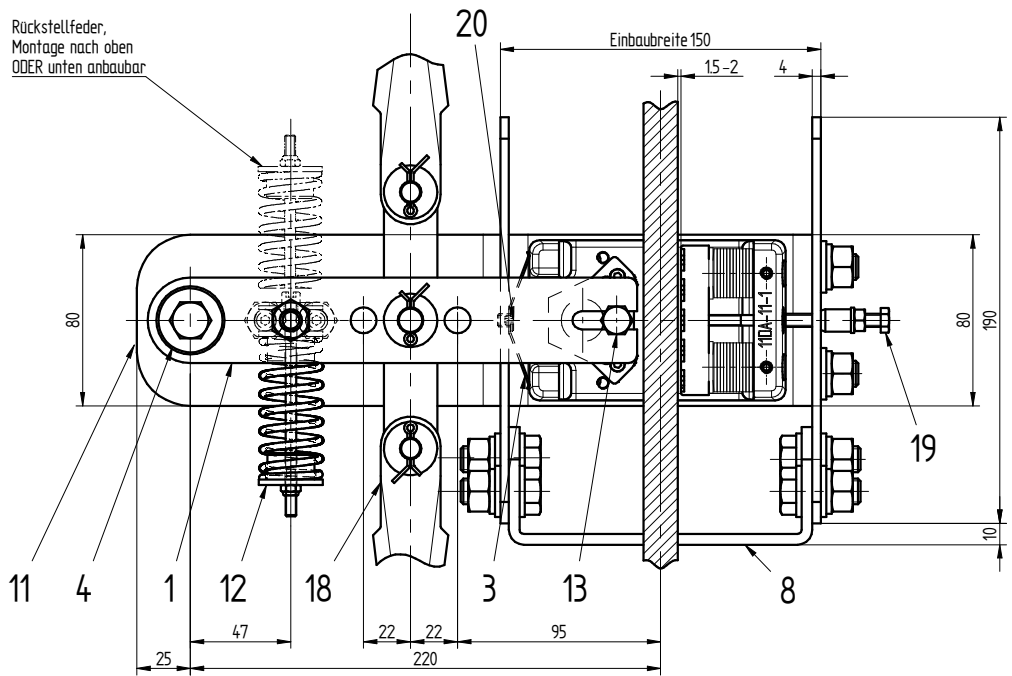
4. **Bakım (EN 13015: 2001 + A1: 2008'e göre (Ek A, A.1 ve A.2 alt maddeleri uyarınca))**

Fren emniyet tertibatları kuralına uygun şekilde monte edildikleri takdirde bakım işlemi, aşağıda belirtilen hususlarla sınırlandırılmış olur:

- 4.1. **Rayın durumu**, yukarıdaki devreye alma talimatına uygun.
- 4.2. **Serbest bırakma kolları**: Her iki yakalama kafasının senkron çalışması, bağlantı milinin bağlantısında boşluk olmaması, kaldırıcının bir ya da her iki yöne de serbestçe hareket edebilmesi.
- 4.3. **Geri çekme yayı**: Mevcut, ön gerilme altında.
- 4.4. **Limit şalteri (15)**: Elektrikli/mekanik işlevler yerine getiriliyor, çalışması sağlanmış.
- 4.5. **Yakalama kafaları**: Merkezlenmiş, temiz, kabin kılavuzları kusursuz durumda, aralarında açılma yok.
- 4.6. **Sabitleme**: Montaj plakaları (10) veya tutucu çerçevede serbestçe kaydırılabilen taban plakaları (9).
- 4.7. **Temizlik**: Genel olarak ve özellikle de yapı asansörlerinde ve bina tadilatlarında yakalama kafalarının alçı, beton, çimento, harç, kum ve benzeri yapı malzemelerine karşı korunmaları sağlanmalıdır. Kirlenmiş yakalama kafaları sökölüp temizlenmelidir.

Bu basit talimatlara uyulduğu takdirde hem asansörün kullanıcıları için hem de montaj çalışmaları sırasında emniyet faktörü önemli derecede artırılmış olur.

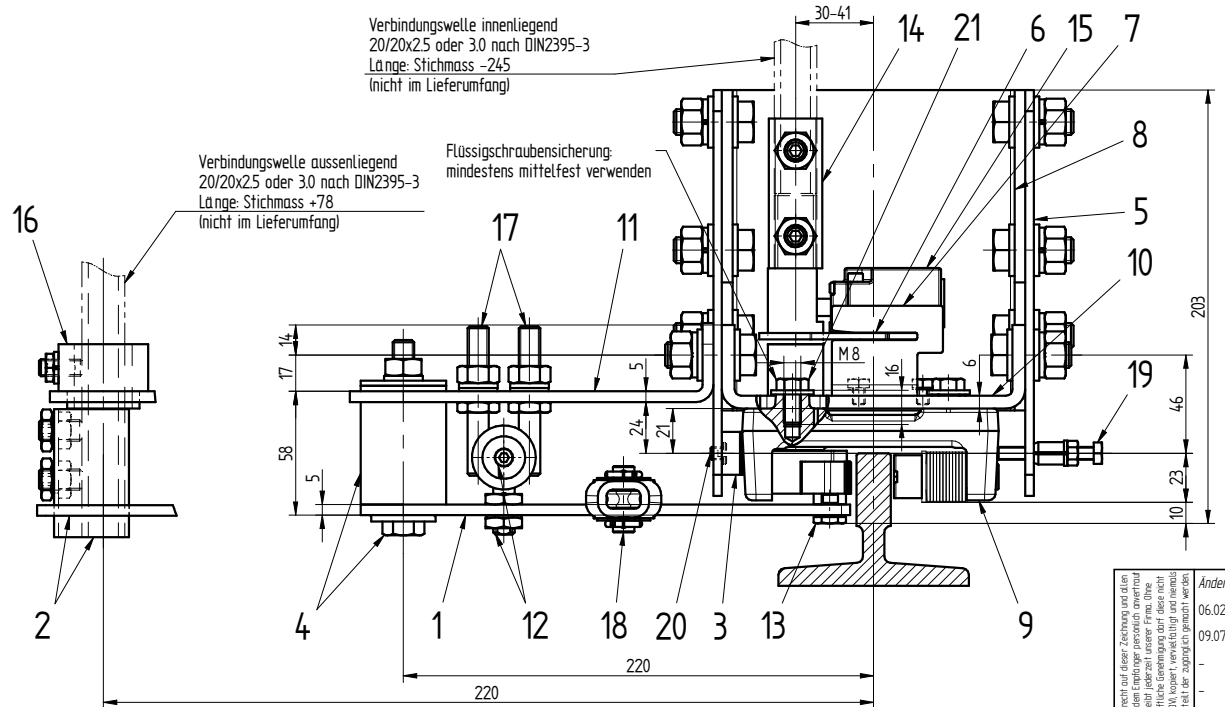
Die Bohrungen in den Knotenblechen (Pos. 5) dienen zur Befestigung der Fangvorrichtung im Rahmen.
Die Anzahl der Befestigungsschrauben, sowie die Festigkeit der Verbindung von Traverse und Hängewinkel müssen durch den Rahmenhersteller anwendungssubstantiell und konstruktionsbezogen berechnet werden.



Verbindungsstelle innenliegend
20/20x2,5 oder 3,0 nach DIN2395-3
Länge: Stichmass -245
(nicht im Lieferumfang)

Verbindungsstelle aussenliegend
20/20x2,5 oder 3,0 nach DIN2395-3
Länge: Stichmass +78
(nicht im Lieferumfang)

Flüssigschraubensicherung:
mindestens mittelfest verwenden



FWA: Verbindungsstelle aussenliegend
FWL: Verbindungsstelle innenliegend

Technische Änderungen vorbehalten

Stückzahl pro Fangvorrichtungspaar	Pos.	Werkstoff	Modell	Bemerkungen
8	8	Schr. M8x16 (10.9) mit U-Scheibe (2mm)	21	-
2	2	Schraube M6 zu Blattfeder	20	-
2	2	Einstellschraube M6	19	-
1	1	Seilsschlossgarnitur	18	FV-30-1Z
2	2	Schaftschraube	17	DA-25-1Z
2	-	Anschlaghülse	16	DA-17-1Z
1	1	Endschalter nicht rastend	15	DA-05-6
-	1	Auslösevierkant kpl.	14	DA-03-3Z
2	1	Schraube	13	44DA-03-1
1	1	Rückzugdruckfedersystem kpl.	12	14DA-25-1Z
2	1	Stützblech 150mm	11	11DA-45-1
2	2	Einbauplatte 150mm	10	11DA-44-1
2	2	Grundplatte	9	11DA-11-2
2	2	Führungsschuhplatte 150mm	8	11DA-40-1
1	1	Endschalterführung	7	11DA-38-2
1	1	Endschalteranbau	6	11DA-38-1
4	4	Knotenblech	5	11DA-19-1
-	1	Hülse kpl.	4	11DA-17-2Z
2	2	Blattfeder 150mm	3	11DA-14-1
2	-	Heber FWA	2	11DA-01-2Z
-	1	Heber FWL	1	11DA-01-1

Anderung (Datum / Index)	Pos.	Werkstoff	Modell	Bemerkungen
06.02.12 / 617	-	-	-	-
09.07.15 / 684	-	-	-	-
-	-	-	-	-
-	-	-	-	-
-	-	-	-	-

Ausgabe: 23.09.15 / DH

Zusammenstellung
zu Betriebsanleitung
FV-Typ: PC11DA, PC11DO, PC11UP

Weststrasse 16, CH-3672 Oberdiessbach
Tel. ++41 - (0)31/720'50'50
Fax ++41 - (0)31/720'50'51
info@cobianchi.ch - www.cobianchi.ch

Massstab	Gezeichnet	21.09.11	HG
1:25	Kontrolliert	23.09.15	DH
-	Geprüft	23.09.15	HG
-	Ersatz für	-	-

Zeichnungsnummer
11DA-BA01-1

Das Lieferrecht auf dieser Zeichnung und allen Anlagen, die dem Empfänger persönlich anvertraut sind, ist ausschließlich dem Auftraggeber vorbehalten. Nachdruck, Vervielfältigung und Verbreitung, auch auszugsweise, ist ohne schriftliche Genehmigung der Cobianchi Liffteile AG. Die Haftung für Schäden an Personen und Sachen ist ausgeschlossen. Die Haftung für Schäden an Sachen ist begrenzt auf den Wert der angefertigten Teile. Die Haftung für Schäden an Sachen ist begrenzt auf den Wert der angefertigten Teile.

