

Als Hersteller von Sicherheitsbauteilen zeichnet sich die Firma Cobianchi Lifteile AG verantwortlich für die Konstruktion und Fertigung der Cobianchi Bremsfangvorrichtungen. Um den Rahmenherstellern, den Montagebetrieben das Produzieren, das Inverkehrbringen und den Unterhalt zu erleichtern, ist diese Betriebsanleitung erstellt worden.

In dieser Betriebsanleitung ist die Standardausführung PC13XX, Einbaubreite 180 mm und PC24XX, Einbaubreite 200 mm, jeweils mit Verbindungswelle und Endschalter innerhalb der Traverse liegend, dokumentiert. Ist die Ihnen vorliegende Einbauart abweichend von der hier beschriebenen Ausführung, so wenden Sie sich an Ihr technisches Büro bzw. die zuständige Konstruktionsabteilung.

Nachstehend finden Sie wichtige Hinweise, deren Beachtung in allen Fällen zum einwandfreien Einbau und Betrieb beitragen.

Dieser Betriebsanleitung müssen folgende zwei Zeichnungen beigelegt sein:

Zeichnung Nr.	Bremsfangvorrichtung Typ	Aufriss, Grundriss, Seitenriss
13DA-BA01-1	PC13DA, PC13DO, PC13UP	Zusammenstellungszeichnung FV mit Pos. Nr.
13GA-BA01-1	PC13GA, PC13GO, PC13GU	Zusammenstellungszeichnung FV mit Pos. Nr.
24DA-BA01-1	PC24DA, PC24DO, PC24UP	Zusammenstellungszeichnung FV mit Pos. Nr.
24GA-BA01-1	PC24GA, PC24GO, PC24GU	Zusammenstellungszeichnung FV mit Pos. Nr.

Diese Anleitung besteht aus einigen Textseiten (je nach Sprache) und vier Zeichnungen. Kundenspezifische Lösungen können abweichende Montageabläufe bedingen. Die Bremsfangvorrichtungen können oben oder unten an der Kabine unter Berücksichtigung der verschiedenen Einbaubreiten und Lage der Verbindungswelle eingebaut werden. Detailangaben entnehmen Sie bitte unseren technischen Unterlagen.

Abweichungen von der hier beschriebenen Standardausführung bleiben vorbehalten.

Vor dem Einbau zu beachten:

Die Bremsfangvorrichtung besteht aus zwei eingestellten und plombierten Fangköpfen. Alle Leistungsaufgaben auf den Typenschildern beziehen sich auf den paarweisen Einsatz. Auf beiden Fangköpfen sind die Seriennummern eingebrannt. Diese Nummern müssen übereinstimmen mit der Seriennummer auf den beiden aufgeklebten wie auch auf dem beigelegten Typenschild und der Fabriknummer der Anlage zugeordnet werden können. Ist dies nicht der Fall, liegt eine Verwechslung vor und es muss Rücksprache mit dem Einkauf, dem eigenen Lager oder direkt mit dem Hersteller genommen werden.

Die Anordnung und Lage der Verbindungswelle sowie das Rückstellfedersystem 14 sind bei den Fangvorrichtungen Typ PC13DA/GA und PC24DA/GA - doppelwirkende Fangvorrichtung, PC13DO/GO und PC24DO/GO - abwärtswirkende Fangvorrichtung und PC13UP/GU und PC24UP/GU - aufwärts bremsende Bremseinrichtung, sinngemäss gleich aufgebaut. Die nachfolgende Beschreibung kann somit auf alle genannten Typen angewendet werden.

1. Montage nach beigelegten Zeichnungen

- 1.1. Der Einbau der Fangköpfe erfolgt in jedem Fall mittels einer Einbauplatte **12** auf der die Grundplatte **11** seitlich verschiebbar gelagert ist. Es ist zwingend, dass die Kennzeichnung „**Down**“ unten ist, „**UP**“ dagegen oben liegt. Nach dem Festziehen der Zylinderschrauben **7** (Anzugsmoment 70 Nm, mindestens mit mittelfester Flüssigschraubensicherung sichern) muss überprüft werden, ob sich die Grundplatte **11** seitlich verschieben lässt und durch die Blattfeder **3** wieder in die Ausgangsposition an die Anschlagsschraube **21** zurückbewegt wird (die Anschlagsschraube **21** wird auf der Seite der festen Bremsbacke angeordnet).
- 1.2. Die Einbauplatte **12** wird mittels Knotenblech **5** oder direkt mit dem Fangrahmen verschraubt.
- 1.3. Das Auslösegestänge wird mittels Stützblech **13** direkt an das Knotenblech **5** oder an den Fangrahmen montiert. Bitte beachten (ausserliegende Verbindungswelle): Position der Verbindungswelle muss mittig zur Fangvorrichtung und der Heber **1** oder **2** demzufolge horizontal zu liegen kommen.

- 1.4. Die Kraft um den Heber **1** oder **2** in der Ausgangsstellung (horizontal) zu halten ist mittels Gewindestange innerhalb der Druckfeder (Rückzugdruckfedersystem kpl. **14**) einstellbar. Anwendungsabhängig kann die Feder zusätzlich vorgespannt werden. Die Grundeinstellung liegt bei 10 mm Vorspannung.

2. Anschluss

- 2.1. Reglerseil mit Seilendverbindung (Seilverschlussgarnitur **20**) an Heber **1** oder **2** bei Reglerseilangriff verbinden.
- 2.2. Fangschalter **17** (230V, 4A) verdrahten und Funktion prüfen.
- 2.3. Einstellung: seitlich Position der Fangköpfe zur Schiene ausrichten. Distanz Bremsbacke zur Schiene: **PC13XX 1.5 – 2 mm; PC24XX 1.0 – 1.5 mm**
- 2.4. Überprüfung vor Inbetriebsetzung:
a) Die Fangköpfe müssen seitlich gegen die Blattfeder **3** verschoben werden und durch die Federkraft wieder in Ausgangsposition zurückgelangen können.
b) Der Heber **1** oder **2** muss in Auslöserichtung verschoben werden und durch das Rückzugdruckfedersystem kpl. **14** wieder in Ausgangsstellung zurückgelangen.

3. Inbetriebsetzung

3.1. **Zu beachten vor dem ersten Fangversuch:**

Die Schiene muss in jedem Fall von altem Dreck, Rostschutz und allfälligen Farbanstrichen gereinigt werden. Am besten eignen sich dazu Kaltreiniger oder Brems Scheibenreiniger.

Bei geölten Schienen sollen die gemäss grünem Hinweiskleber empfohlenen HLP-Öle eingesetzt werden (DIN 51524, Teil 2, Viskosität ISO VG 68-150).

3.2. **Auslösekräfte (Richtwerte) um die Fangvorrichtung einzurücken:**

Diese sind abhängig vom Befestigungspunkt des Reglerseils am Heber **1** oder **2** und gelten beim Einbau von unserem Rückstellfedersystem kpl. **14** mit Druckfeder unter Einhaltung der Montageempfehlungen:

	Distanz Mitte Schiene - Mitte Reglerseil		
PC13DA, PC13DO, PC13UP PC13GA, PC13GO, PC13GU	140 mm	160 mm	180 mm
Aufwärts bremsend	70 N	90 N	110 N
Abwärts fangend	100 N	120 N	150 N
PC24DA, PC24DO, PC24UP PC24GA, PC24GO, PC24GU	125 mm	150 mm	175 mm
Aufwärts bremsend	65 N	80 N	105 N
Abwärts fangend	90 N	110 N	145 N

Es ist sicherzustellen, dass die erzeugte Zugkraft im Begrenzerseil vom ausgelösten Geschwindigkeitsbegrenzer mindestens das 2fache der erforderlichen Kraft für das Einrücken der Fangvorrichtung beträgt (jedoch mindestens 300 N).

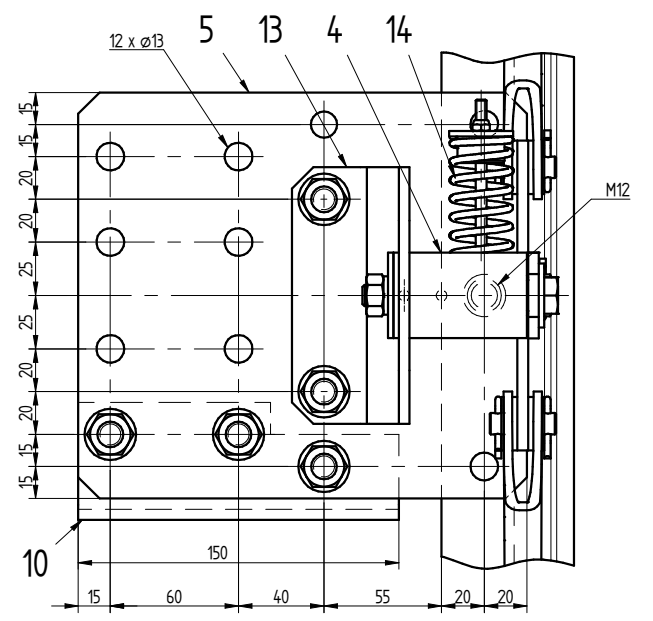
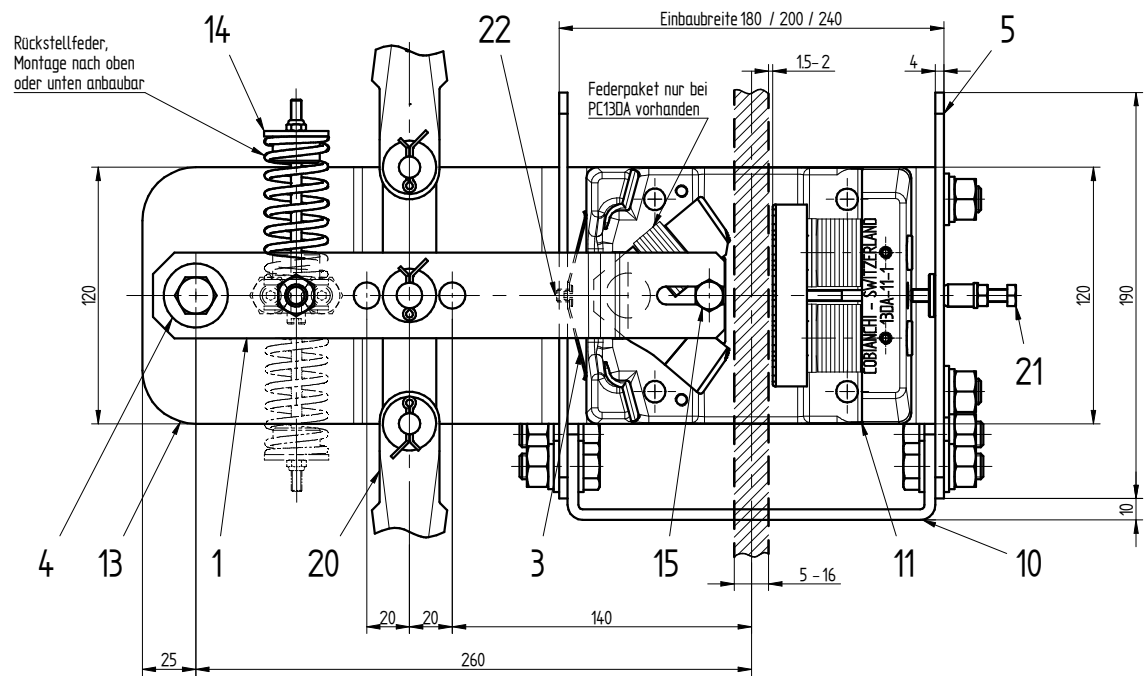
4. Wartung

Sind die Bremsfangvorrichtungen ordnungsgemäss eingebaut, beschränkt sich die Wartung auf die Überprüfung von:

- 4.1. **Zustand der Schiene**, entsprechend obenstehender Inbetriebsetzungsanweisung.
- 4.2. **Auslösegestänge**: synchrones Ansprechen beider Fangköpfe, spielfreie Verbindung der Verbindungswelle, freie Bewegung der Heber **1** oder **2** in eine oder beide Richtungen möglich.
- 4.3. **Rückzugfeder 14**: vorhanden, unter Vorspannung.
- 4.4. **Endschalter 17**: Funktion elektrisch / mechanisch, Betätigung gewährleistet.
- 4.5. **Fangköpfe**: eingemittet, sauber, Führungen der Kabine: in einwandfreiem Zustand, nicht ausgeweitet.
- 4.6. **Befestigung**: frei verschiebbare Grundplatten **11** auf den Einbauplatten **12**.
- 4.7. **Sauberkeit**: Allgemein und insbesondere bei Bauaufzügen und bei Umbauten sicherstellen, dass Fangköpfe gegen Verschmutzung durch Gips, Beton, Zement, Mörtel, Kies oder ähnliche Baustoffe geschützt sind. Verschmutzte Fangköpfe müssen ausgebaut und gereinigt werden.

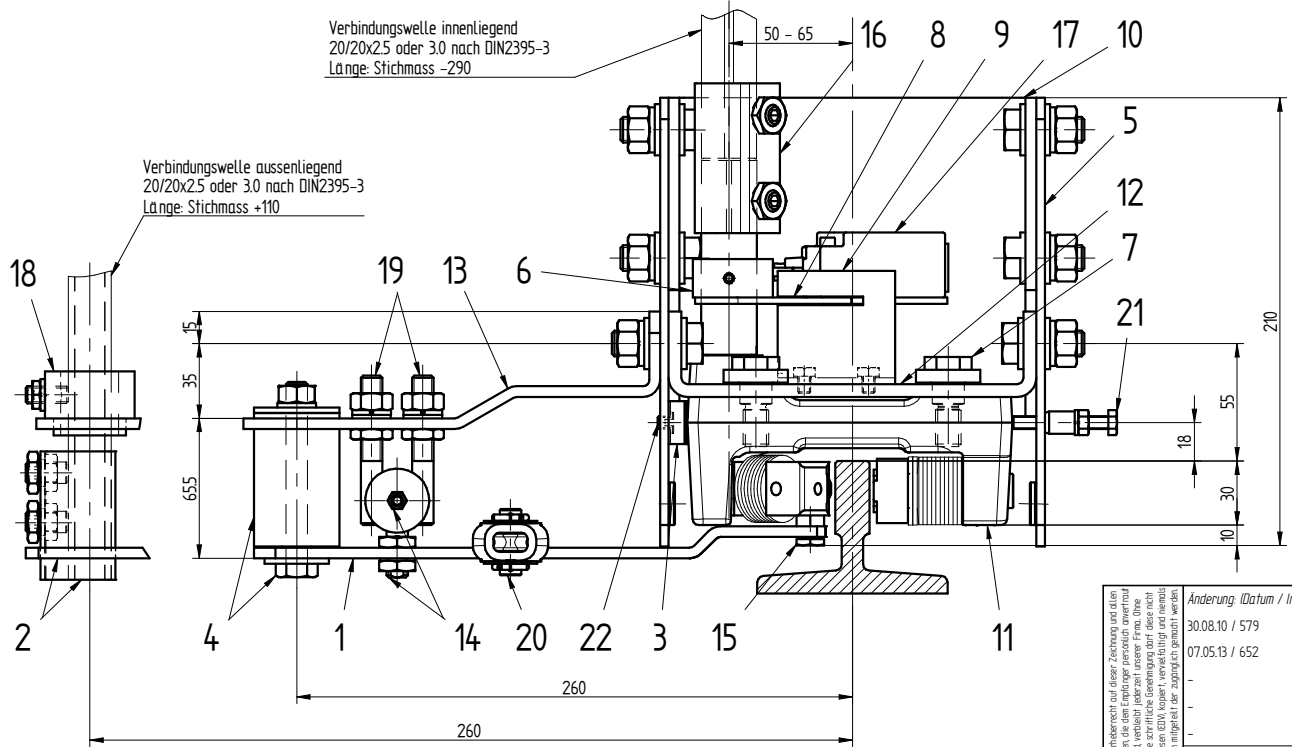
Werden diese einfachen Anweisungen beachtet, kann die Sicherheit für den Aufzugbenutzer wie auch für den Montagebetrieb erheblich gesteigert werden.

Die Bohrungen in den Knotenblechen (Pos. 5) dienen zur Befestigung der Fangvorrichtung im Rahmen.
Die Anzahl der Befestigungsschrauben, sowie die Festigkeit der Verbindung von Traverse und Hangewinkel, müssen durch den Rahmensteller anwendungsabhängig und konstruktionsbezogen berechnet werden.



Verbindungswelle innenliegend
20/20x2,5 oder 3.0 nach DIN2395-3
Länge: Stichmass -290

Verbindungswelle aussenliegend
20/20x2,5 oder 3.0 nach DIN2395-3
Länge: Stichmass +110



FWA: Verbindungswelle aussenliegend
FWI: Verbindungswelle innenliegend

Technische Änderungen vorbehalten

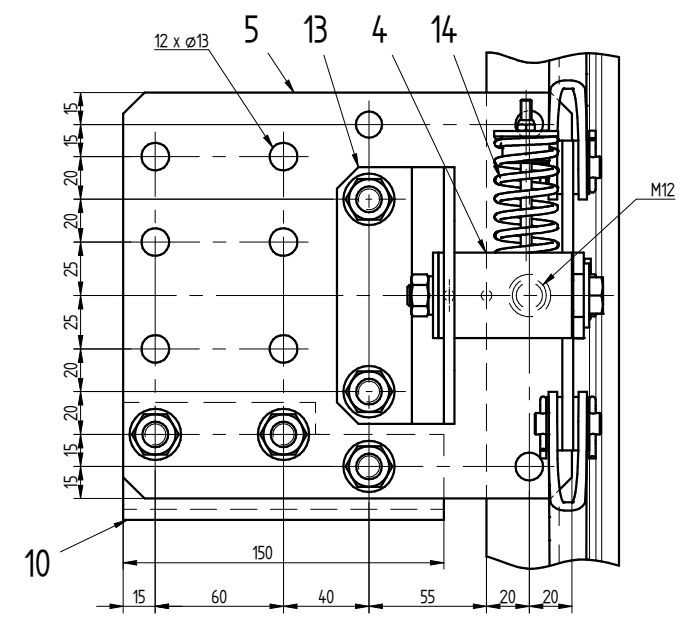
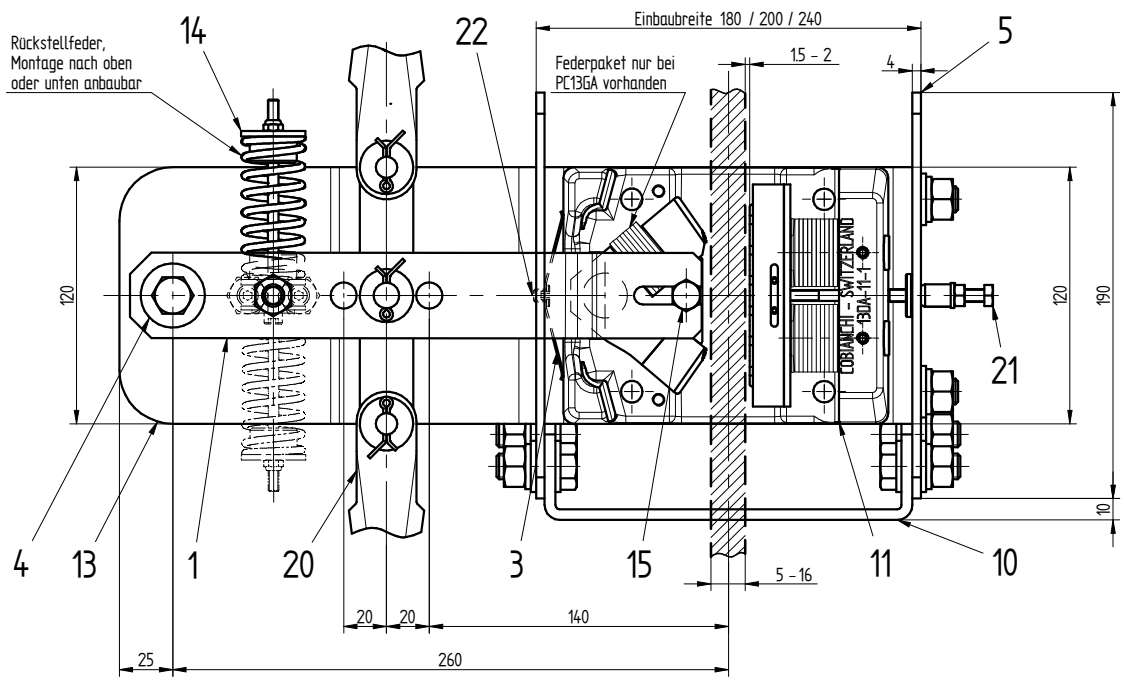
Stückzahlen pro Fangvorrichtungspar

No.	Bezeichnung	Stückzahl	Pos.	Werkstoff	Modell	Bemerkungen
2	Schraube M6 zu Blattfeder	22	-	-	-	-
2	Einstellschraube M6	21	-	-	-	-
1	Seilverschlussgarnitur kpl.	20	-	-	FV-30-1Z	-
2	Schafschraube kpl.	19	-	-	DA-25-1Z	-
2	Anschlaghülse kpl.	18	-	-	DA-17-1Z	-
1	Endschalter kpl.	17	-	-	DA-05-2Z	-
-	Austösevierkant kpl.	16	-	-	DA-03-3Z	-
2	Schraube	15	-	-	44DA-03-1	-
1	Rückzugdruckfedersystem kpl.	14	-	-	14DA-25-1Z	-
2	Stützblech 180/200/240mm	13	-	-	14DA-45-1/1-3/1-4	-
2	Einbauplatte 180/200/240mm	12	-	-	14DA-44-1/1-3/1-4	-
2	Grundplatte	11	-	-	13DA-11-2	-
2	Führungsschuhplatte 180/200/240mm	10	-	-	14DA-40-1/1-3/1-4	-
1	Endschalterführung	9	-	-	14DA-38-2	-
1	Endschalteranbau	8	-	-	14DA-38-1	-
8	Zylinderschraube	7	-	-	14DA-29-1	-
1	Auslöser kpl.	6	-	-	14DA-28-1Z	-
4	Knotenblech	5	-	-	14DA-19-1Z	-
-	Hülse kpl.	4	-	-	14DA-17-2Z	-
2	Blattfeder 180/200/240mm	3	-	-	14DA-14-1/1-3/1-4	-
2	Heber FWA kpl.	2	-	-	14DA-01-2Z	-
-	Heber FWI	1	-	-	14DA-01-1	-

FWA	FWI	Gegenstand	Pos.	Werkstoff	Modell	Bemerkungen
Zusammenstellung						
zu Betriebsanleitung						
FV-Typ: PC13DA, PC13DO, PC13UP						
Weststrasse 16, CH-3672 Oberdiessbach Tel. ++41 - (0)31/720'50'50 Fax ++41 - (0)31/720'50'51 info@cobianchi.ch - www.cobianchi.ch						
Ausgabe: 25.09.15 / DH						Zeichnungsnummer 13DA-BA01-1

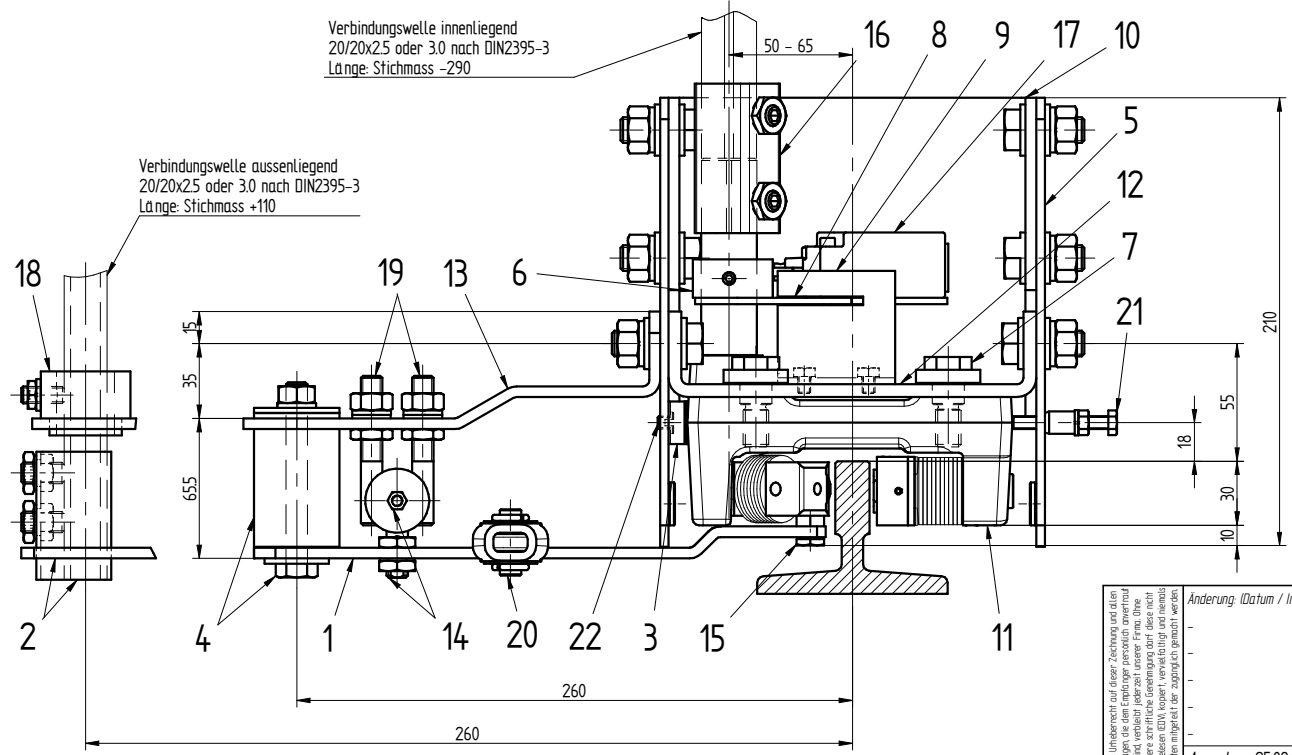
Das Urheberrecht auf dieser Zeichnung und allen Rechten, die dem Empfänger persönlich anvertraut sind, bleibt vorbehalten. Nachdruck, Vervielfältigung und Verbreitung, auch auszugsweise, ist ohne schriftliche Genehmigung der EDVA Koper I, verantwortlich und verantwortlich für die Fertigung der Zeichnung.
Um Ihre Mithilfe bei der Abgabe zu danken, wenden Sie sich an:
Ausgabe: 25.09.15 / DH

Die Bohrungen in den Knotenblechen (Pos. 5) dienen zur Befestigung der Fangvorrichtung im Rahmen.
Die Anzahl der Befestigungsschrauben, sowie die Festigkeit der Verbindung von Traverse und Halgenwinkel, müssen durch den Rahmenhersteller anwendungsabhängig und konstruktionsbezogen berechnet werden.



Verbindungswelle innenliegend
20/20x25 oder 3.0 nach DIN2395-3
Länge: Stichmass -290

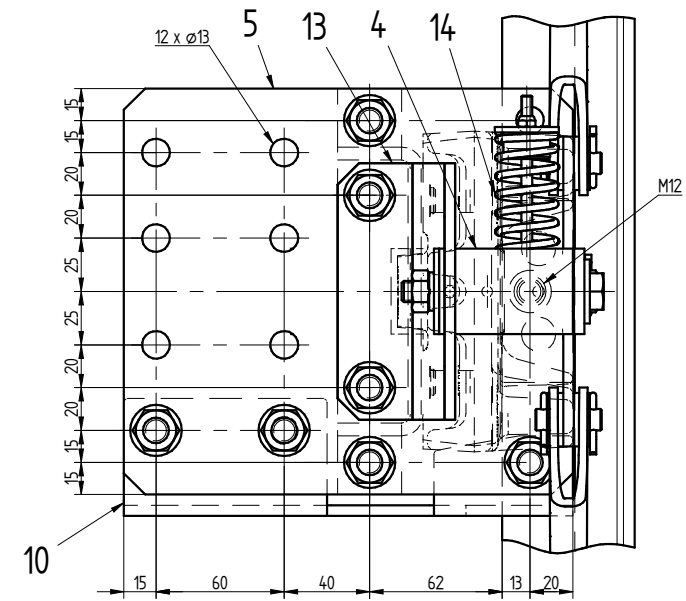
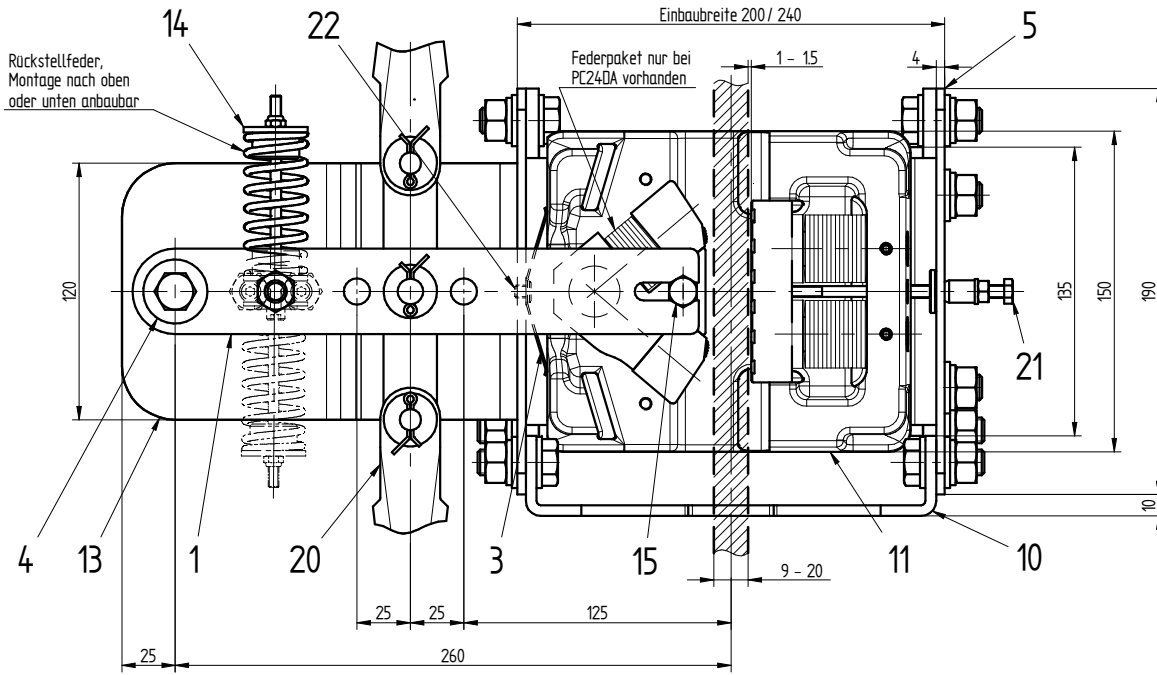
Verbindungswelle aussenliegend
20/20x25 oder 3.0 nach DIN2395-3
Länge: Stichmass +110



		Technische Änderungen vorbehalten			
		FWA: Verbindungswelle aussenliegend		FWI: Verbindungswelle innenliegend	
2	2	Schraube M6 zu Blattfeder	22	-	-
2	2	Einstellschraube M6	21	-	-
1	1	Seilverschlussgarnitur kpl.	20	-	FV-30-1Z
2	2	Schaftschraube kpl.	19	-	DA-25-1Z
2	-	Anschlaghülse kpl.	18	-	DA-17-1Z
1	1	Endschalter kpl.	17	-	DA-05-2Z
-	1	Auslösevierkant kpl.	16	-	DA-03-3Z
2	1	Schraube	15	-	44DA-03-1
1	1	Rückzugdruckfedersystem kpl.	14	-	14DA-25-1Z
2	1	Stützblech 180/200/240mm	13	-	14DA-45-1/-3/-4
2	2	Einbauplatte 180/200/240mm	12	-	14DA-44-1/-3/-4
2	2	Grundplatte	11	-	13DA-11-2
2	2	Führungsschuhplatte 180/200/240mm	10	-	14DA-40-1/-3/-4
1	1	Endschalterführung	9	-	14DA-38-2
1	1	Endschalteranbau	8	-	14DA-38-1
8	8	Zylinderschraube	7	-	14DA-29-1
1	1	Auslöser kpl.	6	-	14DA-28-1Z
4	4	Knotenblech kpl.	5	-	14DA-19-1Z
-	1	Hülse kpl.	4	-	14DA-17-2Z
2	2	Blattfeder 180/200/240mm	3	-	14DA-14-1/-3/-4
2	-	Heber FWA kpl.	2	-	14DA-01-2Z
-	1	Heber FWI	1	-	14DA-01-1
Stückzahlen pro Fangvorrichtungspaar					
FWA	FWI	Gegenstand	Pos.	Werkstoff	Modell
Zusammenstellung					
zu Betriebsanleitung					
FV-Typ: PC136A, PC136O, PC136U					
Massstab 1:25					
Gezeichnet 05.09.13 DH					
Kontrolliert 05.09.13 DH					
Geprüft 05.09.13 HG					
Ersatz für -					
Zeichnungsnummer 136A-BA01-1					
Weststrasse 16, CH-3672 Oberdiessbach Tel. ++41 - (0)31/720'50'50 Fax ++41 - (0)31/720'50'51 info@cobianchi.ch - www.cobianchi.ch					

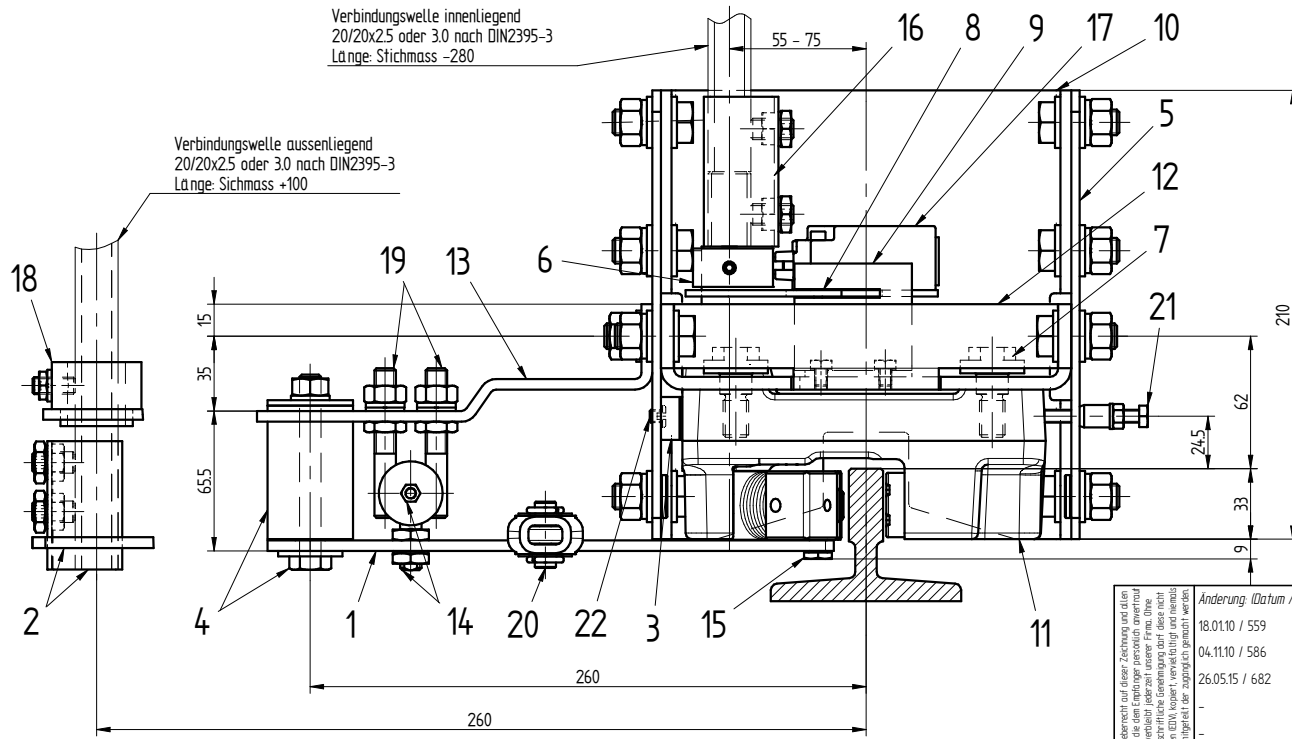
Das Urheberrecht auf dieser Zeichnung und allen Rechten, die dem Empfänger persönlich anvertraut sind, wird vorbehalten. Nachdruck, Vervielfältigung und Verbreitung, auch auszugsweise, ist ohne schriftliche Genehmigung EDVA-Kopier-1, vervielfältigt und niemals im Internet publiziert. Um Ihre Mithilfe bei der Aktualisierung zu erlangen, werden wir Sie in Zukunft kontaktieren.
Ausgabe: 25.09.15 / DH

Die Bohrungen in den Knotenblechen (Pos. 5) dienen zur Befestigung der Fangvorrichtung im Rahmen.
Die Anzahl der Befestigungsschrauben, sowie die Festigkeit der Verbindung von Traverse und Hängewinkel, müssen durch den Rahmensteller anwendungsabhängig und konstruktionsbezogen berechnet werden.



Verbindungsstelle innenliegend
20/20x2,5 oder 3,0 nach DIN2395-3
Länge: Stichmass -280

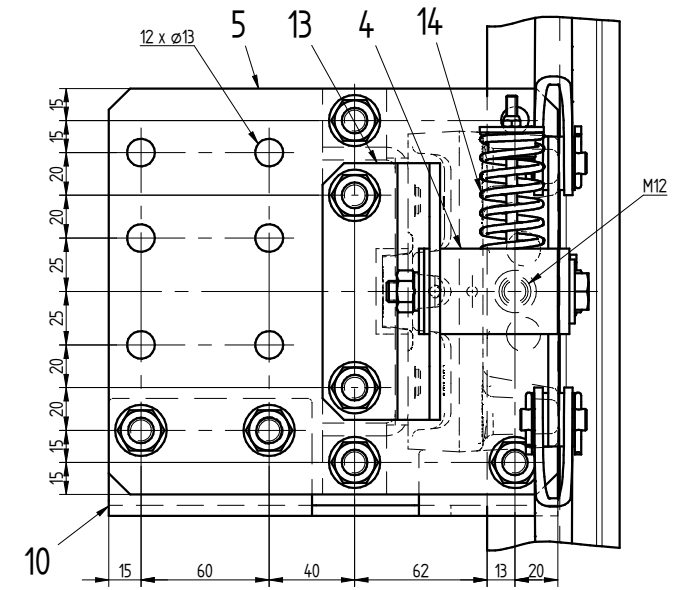
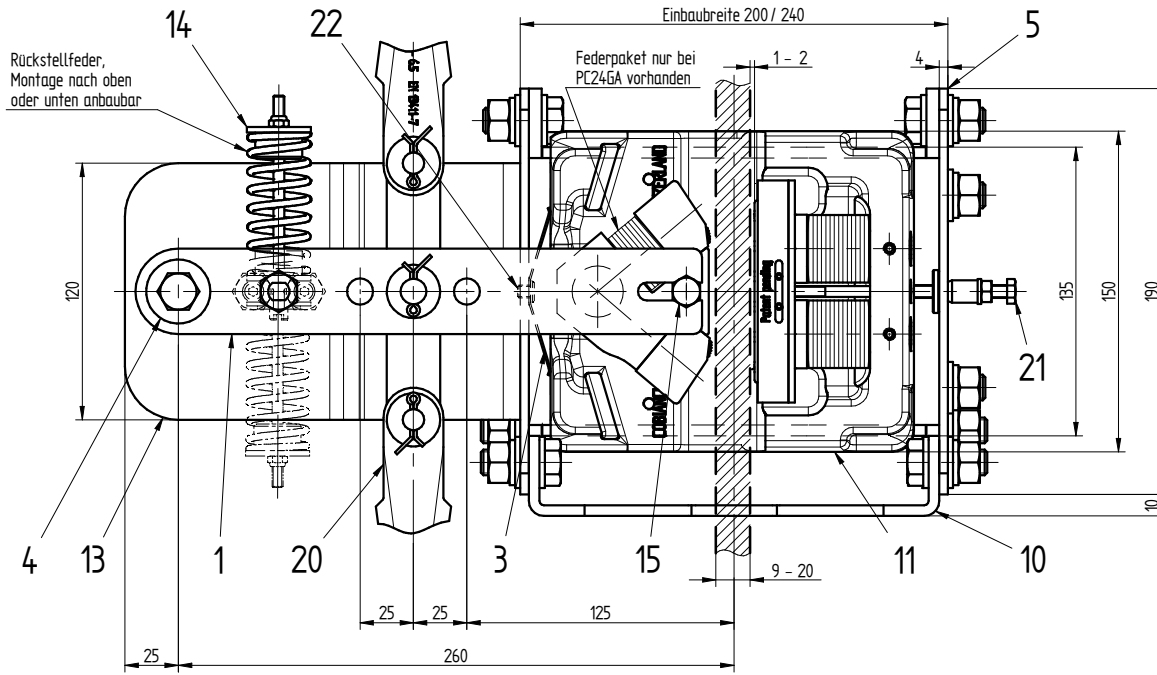
Verbindungsstelle aussenliegend
20/20x2,5 oder 3,0 nach DIN2395-3
Länge: Stichmass +100



		FWA: Verbindungswelle aussenliegend		FWI: Verbindungswelle innenliegend		Technische Änderungen vorbehalten			
Stückzahl	Pro Fangvorrichtung	Pos.	Werkstoff	Modell	Bemerkungen	Massstab	Gezeichnet	10.10.07	DH
2	2	Schraube M6 zu Blattfeder	22	-	-	-	-	-	-
2	2	Einstellschraube M6	21	-	-	-	-	-	-
1	1	Seilverschlussgarnitur kpl.	20	-	FV-30-1Z	-	-	-	-
2	2	Schaftschraube kpl.	19	-	DA-25-1Z	-	-	-	-
2	-	Anschlaghülse kpl.	18	-	DA-17-1Z	-	-	-	-
1	1	Endschalter kpl.	17	-	DA-05-2Z	-	-	-	-
-	1	Auslösevierkant kpl.	16	-	DA-03-3Z	-	-	-	-
2	1	Schraube	15	-	24DA-03-1	-	-	-	-
1	1	Rückzugdruckfedersystem kpl.	14	-	14DA-25-1Z	-	-	-	-
2	1	Stützblech 200 / 240mm	13	-	14DA-45-3 / 45-4	-	-	-	-
2	2	Einbauplatte 200 / 240mm	12	-	24DA-44-1 / 44-2	-	-	-	-
2	2	Grundplatte	11	-	24DA-11-2	-	-	-	-
2	2	Führungsschuhplatte 200 / 240mm	10	-	14DA-40-3 / 40-4	-	-	-	-
1	1	Endschalterführung	9	-	14DA-38-2	-	-	-	-
1	1	Endschalteranbau	8	-	14DA-38-1	-	-	-	-
8	8	Zylinderschraube	7	-	14DA-29-1	-	-	-	-
1	1	Auslöser kpl.	6	-	14DA-28-1Z	-	-	-	-
4	4	Knotenblech kpl.	5	-	14DA-19-1Z	-	-	-	-
-	1	Hülse kpl.	4	-	14DA-17-2Z	-	-	-	-
2	2	Blattfeder 200mm / 240mm	3	-	14DA-14-1 / 14-3	-	-	-	-
2	-	Heber FWA kpl.	2	-	24DA-01-2Z	-	-	-	-
-	1	Heber FWI	1	-	24DA-01-1	-	-	-	-
FWA / FWI		Gegenstand	Pos.	Werkstoff	Modell				
Zusammenstellung						Massstab	Gezeichnet	10.10.07	DH
zu Betriebsanleitung						-	Kontrolliert	26.05.15	DH
FV-Typ: PC24DA, PC2400, PC24UP						-	Geprüft	26.05.15	HG
Lobianchi Liffteile AG						Zeichnungsnummer		24DA-BA01-1	
Ausgabe: 25.09.15 / DH						Weststrasse 16, CH-3672 Oberdiessbach Tel. ++41 - (0)31/720'50'50 Fax ++41 - (0)31/720'50'51 info@cobianchi.ch - www.cobianchi.ch			

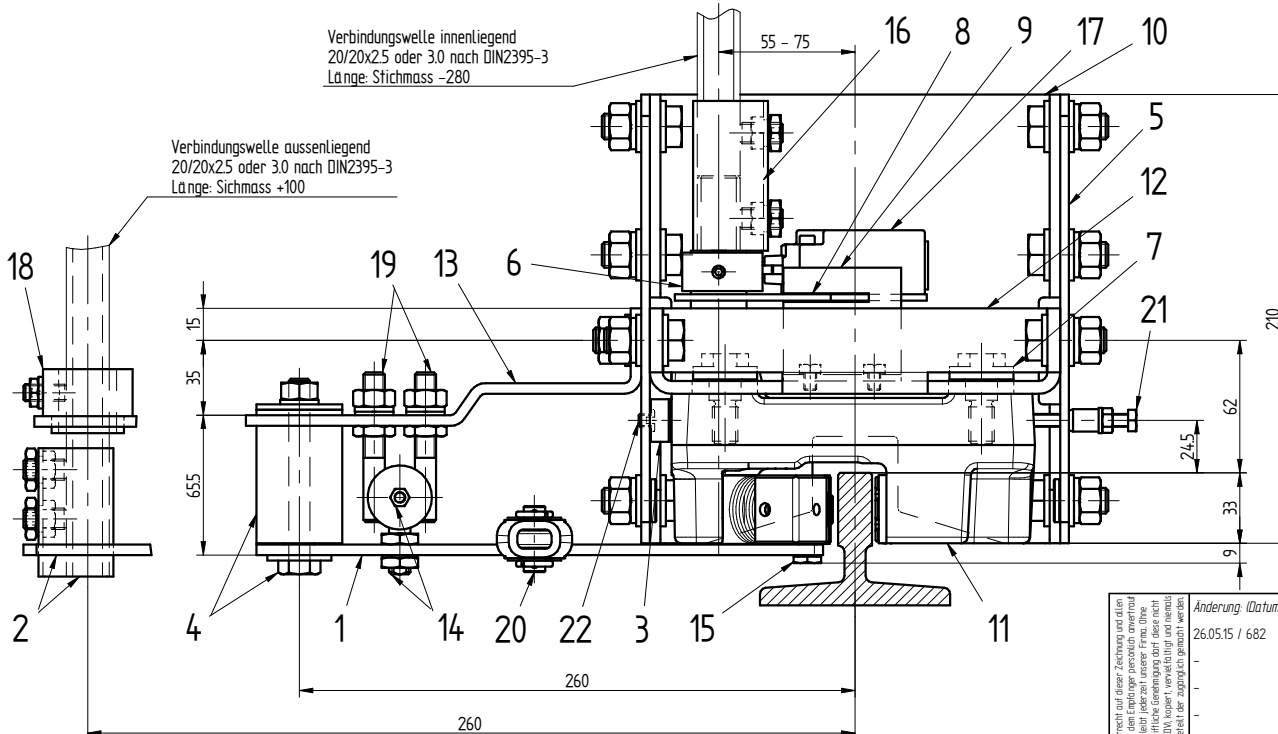
Das Urheberrecht auf dieser Zeichnung und allen Anlagen, die dem Empfänger persönlich anvertraut sind, bleibt vorbehalten. Nachdruck, Vervielfältigung und Verbreitung, auch auszugsweise, ist ohne schriftliche Genehmigung Liffteile AG. Die Haftung für Schäden materieller oder immaterieller Art, die aus dem Gebrauch der Anlagen resultieren, ist ausgeschlossen. EDV-Kopier-, verwekeltüchtigt und neuverarbeitet. Um Ihre Mängelhaftung der Zeichnung zu vermeiden.

Die Bohrungen in den Knotenblechen (Pos. 5) dienen zur Befestigung der Fangvorrichtung im Rahmen.
Die Anzahl der Befestigungsschrauben, sowie die Festigkeit der Verbindung von Traverse und Halgenwinkel, müssen durch den Rahmenhersteller anwendungsabhängig und konstruktionsbezogen berechnet werden.



Verbindungswelle innenliegend
20/20x2,5 oder 3.0 nach DIN2395-3
Länge: Stichmass -280

Verbindungswelle aussenliegend
20/20x2,5 oder 3.0 nach DIN2395-3
Länge: Stichmass +100



FWA: Verbindungswelle aussenliegend
FWI: Verbindungswelle innenliegend

Technische Änderungen vorbehalten

Stückzahl	Pos.	Werkstoff	Modell	Bemerkungen
2	2	Schraube M6 zu Blattfeder	22	-
2	2	Einstellschraube M6	21	-
1	1	Seilverschlussgarnitur kpl.	20	FV-30-1Z
2	2	Schaftschraube kpl.	19	DA-25-1Z
2	-	Anschlaghülse kpl.	18	DA-17-1Z
1	1	Endschalter kpl.	17	DA-05-2Z
-	1	Auslösevierkant kpl.	16	DA-03-3Z
2	1	Schraube	15	24DA-03-1
1	1	Rückzugdruckfedersystem kpl.	14	14DA-25-1Z
2	1	Stützblech 200 / 240mm	13	14DA-45-3 / 45-4
2	2	Einbauplatte 200 / 240mm	12	24DA-44-1 / 44-2
2	2	Grundplatte	11	24GA-11-2
2	2	Führungsschuhplatte 200 / 240mm	10	14DA-40-3 / 40-4
1	1	Endschalterführung	9	14DA-38-2
1	1	Endschalteranbau	8	14DA-38-1
8	8	Zylinderschraube	7	14DA-29-1
1	1	Auslöser kpl.	6	14DA-28-1Z
4	4	Knotenblech kpl.	5	14DA-19-1Z
-	1	Hülse kpl.	4	14DA-17-2Z
2	2	Blattfeder 200mm / 240mm	3	14DA-14-1 / 14-3
2	-	Heber FWA kpl.	2	24DA-01-2Z
-	1	Heber FWI	1	24DA-01-1

Stückzahlen pro Fangvorrichtung

Anderung (Datum / Index)
26.05.15 / 682
-
-
-
-
-
-
-
-
-
-

Ausgabe: 25.09.15 / DH

Zusammenstellung

zu Betriebsanleitung
FV-Typ: PC245A, PC2460, PC246U

Weststrasse 16, CH-3672 Oberdiessbach
Tel. ++41 - (0)31/720'50'50
Fax ++41 - (0)31/720'50'51
info@cobianchi.ch - www.cobianchi.ch

Massstab	Gezeichnet	03.09.13	DH
1:25	Kontrolliert	26.05.15	DH
-	Geprüft	26.05.15	HG
-	Ersatz für:	-	-
Zeichnungsnummer		24GA-BA01-1	