

Як виробник елементів безпеки, AT Cobianchi Lifteile відповідає за розробку та виготовлення гальмівних пристроїв Cobianchi. Дана інструкція з експлуатації була розроблена таким чином, щоб полегшити виготовлення, збут та обслуговування виробникам каркасів та монтажним підприємствам.

В цій інструкції з експлуатації вказано стандартну конструкцію PC13XX із шириною монтажних деталей 180 см та PC24XX із шириною монтажних деталей 200 см, кожна із з'єднувальним валом та обмежувачем всередині поперечної балки. У випадку, якщо вид монтажних деталей відрізняється від описаних тут, зверніться до офісу із технічної експлуатації або до відповідного відділу проектування.

Нижче вказана важлива інформація, дотримання якої у всіх випадках важливе для правильного монтажу та експлуатації.

До цієї інструкції з експлуатації додано наступні два креслення.

Номер креслення	Тип гальмівного пристрою	Вертикальна проекція, горизонтальна проекція, Бокова проекція
13DA-BA01-1	PC13DA, PC13DO, PC13UP	Креслення для монтажу співвідношення площ з номером позиції.
13GA-BA01-1	PC13GA, PC13GO, PC13GU	Креслення для монтажу співвідношення площ з номером позиції.
24DA-BA01-1	PC24DA, PC24DO, PC24UP	Креслення для монтажу співвідношення площ з номером позиції.
24GA-BA01-1	PC24GA, PC24GO, PC24GU	Креслення для монтажу співвідношення площ з номером позиції.

Ця інструкція вкладається із декількох сторінок тексту (залежно від мови) та чотирьох креслень. Індивідуальні для кожного клієнта рішення можуть вимагати різних процесів монтажу. Гальмівний пристрій можна встановити у верхній або нижній частині кабіни, враховуючи різну ширину монтажних деталей та положення з'єднувального вала. Для отримання детальної інформації зверніться до нашої технічної документації.

Ми залишаємо за собою право відхилитися від стандартної версії конструкції, описаної тут.

Перед монтажем зверніть увагу на наступне:

Гальмівний пристрій складається з двох вбудованих та опломбованих запобіжних головок. Усі завдання, описані у таблиці з технічними даними потребують парного монтажу. Усі серійні номери зазначені на запобіжних головках. Ці номери повинні відповідати серійному номеру, вказаному на обох кінцях установки, а також на табличці з технічними даними та заводському номеру пристрою. У випадку, якщо вони не збігаються та деталі змішалися, зв'яжіться із відділом закупівель, складом або безпосередньо із виробником.

Розташування та положення з'єднувального вала і системи зворотної пружини 14 є аналогічними для запобіжних механізмів типів PC13DA / GA і PC24DA / GA - запобіжних механізмів подвійної дії, PC13DO / GO і PC24DO / GO – спадних запобіжних механізмів, а також зростаючих гальмівних пристроїв.

1. Збір згідно із доданим кресленням

- 1.1. Монтаж запобіжних головок здійснюється у кожному випадку за допомогою вбудованої плати **12** на основну плату **11** із можливістю перемістити вбік. Зверніть увагу на те, що позначка „**Down**“ повинна розташовуватись знизу, а позначка „**UP**“ зверху. Після затягування гвинтів із циліндричною головкою **7** (момент натягнення 70 мОд. за допомогою щонайменше рідкого фіксатору з'єднань середньої міцності) необхідно перевірити чи рухається основна плата **11** та чи плоска пружина **3** стає на своє положення на стопорний гвинт **21** (стопорний гвинт **21** розміщено зі сторони нерухомої гальмівної колодки).
- 1.2. Вбудована плата **12** прикручується за допомогою підсилювальної пластини **5** або прямо за допомогою запобіжної рамки.

Ukraine

- 1.3.** Система вимикаючих важелів монтується за допомогою опорної пластини **13** прямо на підсилювальну пластину або запобіжні рамки. Будь ласка, зверніть увагу (зовнішній з'єднувальний вал): місцезнаходження з'єднувального вала має бути по середині запобіжного пристрою та підйомних пристроїв **1** або **2** та лежати горизонтально.
- 1.4.** Силу утримування підйомних пристроїв **1** або **2** у вихідному положенні (горизонтально) можна регулювати за допомогою різьбового стрижня всередині пружини стиснення (система зворотного пружинного стиснення, комплект **14**). В залежності від використання, пружина може додатково навантажуватись.

2. З'єднання

- 2.1.** Зєднайте регуляторний трос із кінцевим закладенням тросу (набір тросових замків **20**) до підйомних пристроїв **1** або **2** за допомогою пристрою для регулювання тросу.
- 2.2.** Увімкніть запобіжний вимикач **17** (230В, 4А) та перевірте функціонування.
- 2.3.** Регулювання: вирівняйте бокове положення запобіжних головок із рейками. Відстань гальмівної колодки до рейки: **PC13XX 1.5 – 2 мм; PC24XX 1.0 – 1.5 мм**
- 2.4.** Перевірте перед тим, як вводити в експлуатацію:
- Запобіжні головки повинні бути прикручені до плоскої пружини **3** та мати можливість повернутися у вихідне положення за допомогою пружини.
 - Підйомні пристрої **1** або **2** повинні бути прикручені до напрямку руху та повертатися у вихідне положення за допомогою системи зворотного пружинного стиснення, комплект **14**.

3. Введення в експлуатацію

3.1. Будь ласка, зверніть увагу на наступне перед першим використанням:

Рейки повинні бути очищеними від бруду, іржі та будь-якої фарби. Для цього найкраще підходять реагенти для холодної чистки або очищувачі для гальмівних пристроїв.

Для змащування рейок потрібно використовувати масла HLP, які рекомендовані відповідно до зеленої позначень на зеленій наклейці. (Німецький інститут стандартизації 51524, частина 2, в'язкість ISO VG 68-150).

3.2. Перевірка роботи (приблизні дані) для увімкнення запобіжного механізму:

Робота пристрою залежить від точки кріплення регуляторного тросу до підйомних пристроїв **1** або **2** та встановлення системи зворотного пружинного стиснення, комплект **14** із пружиною стиснення за дотримання рекомендацій монтажу:

	Відстань середини рейки - середини регуляторного тросу		
	140 мм	160 мм	180 мм
PC13DA, PC13DO, PC13UP PC13GA, PC13GO, PC13GU			
Гальмування вгорі	70 N	90 N	110 N
Встановлення знизу	100 N	120 N	150 N
PC24DA, PC24DO, PC24UP PC24GA, PC24GO, PC24GU			
Гальмування вгорі	65 N	80 N	105 N
Встановлення низу	90 N	110 N	145 N

Потрібно впевнитися, що утворена тяга в обмежувальному тросі, утворена від активованого регулятора швидкості, була, щонайменше, в два рази більше сили, необхідної для включення запобіжного механізму (але не менше 300 N).

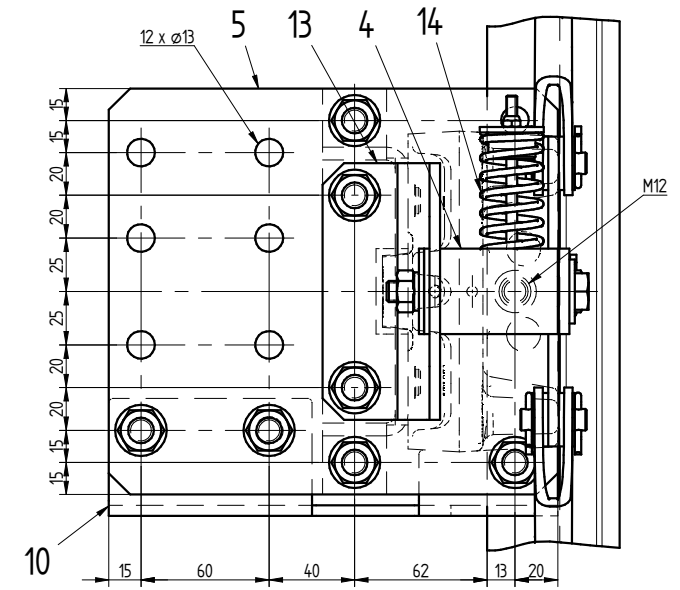
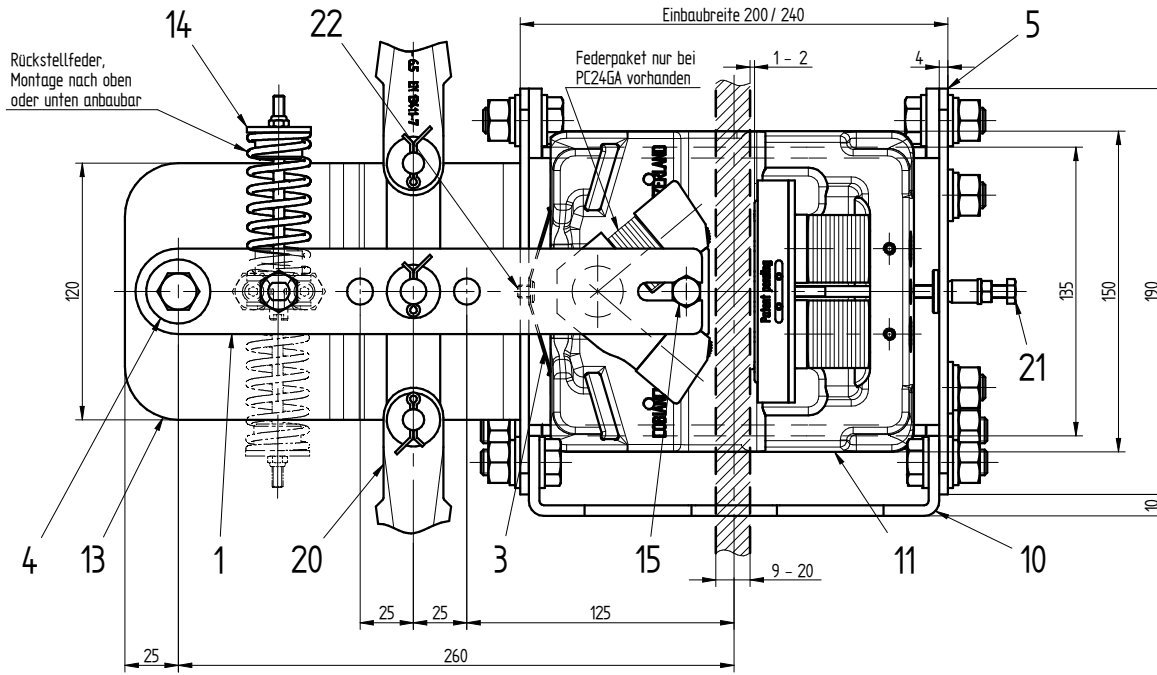
4. Технічне обслуговування

Якщо гальмівний пристрій було встановлено правильно, то в період технічного обслуговування потрібно лише перевірити правильність його функціонування:

- 4.1. **Стан рейок**, відповідно до наведених вище вказівок до інструкції з експлуатації.
- 4.2. **Система вимикаючих важелів**: можливе синхронне приведення в дію захисних голівок, кріплення з'єднувального вала без проміжків, вільний рух підйомних пристроїв **1** або **2** в одному або обох напрямках.
- 4.3. **Пружина зворотної дії 14**: присутня, під напругою.
- 4.4. **Кінцевий вимикач 17**: функціонує електрично/механічно, гарантує правильну експлуатацію.
- 4.5. **Запобіжні головки**: централізовані, чисті, направляють кабіни: у ідеальному стані, не розтягнені
- 4.6. **Кріплення**: вільне переміщення основних **11** на вбудованій платі **12**.
- 4.7. **Чистота**: Під час загального використання, та особливо для будівельних підйомників, слід забезпечити захист запобіжної головки від забруднення гіпсом, бетоном, цементом, розчином, гравієм або іншими будівельними матеріалами. Забруднену запобіжну головку потрібно зняти та очистити.

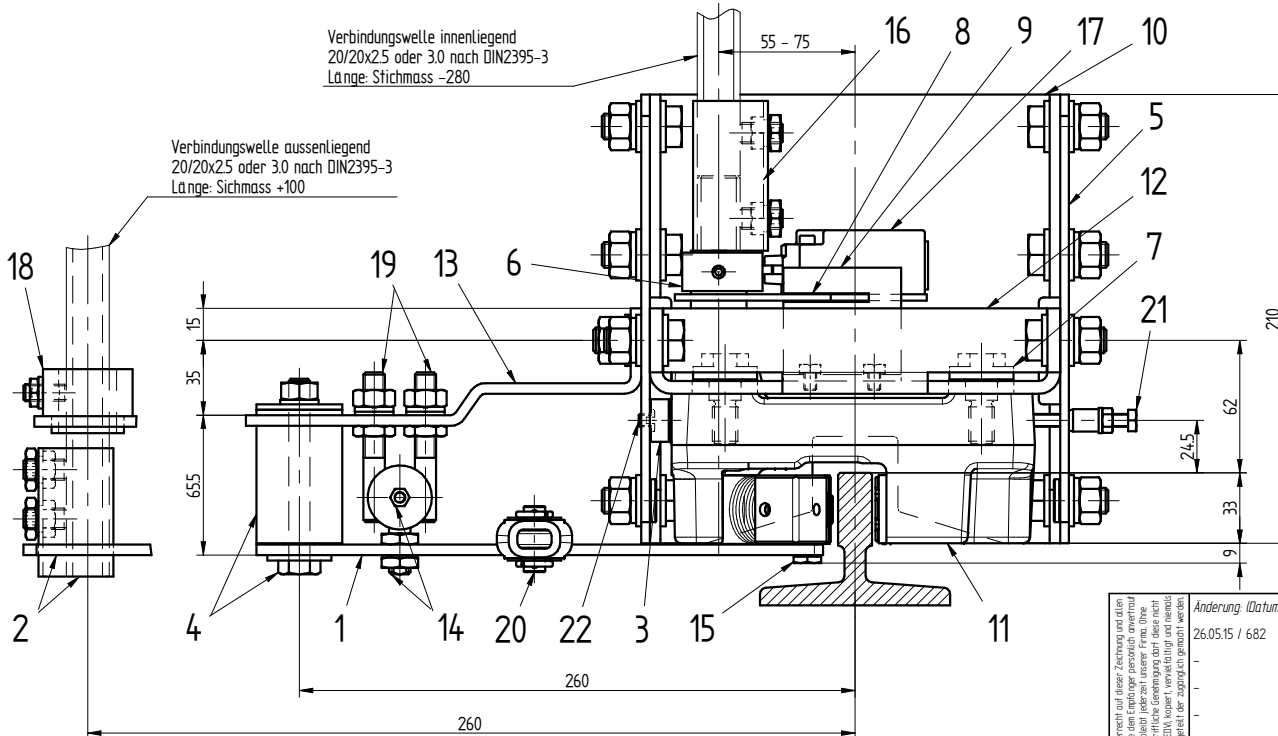
За дотримання цих простих вказівок, Ви можете забезпечити безпечне використання підйомником, а також суттєво збільшити термін експлуатації змонтованого пристрою.

Die Bohrungen in den Knotenblechen (Pos. 5) dienen zur Befestigung der Fangvorrichtung im Rahmen.
Die Anzahl der Befestigungsschrauben, sowie die Festigkeit der Verbindung von Traverse und Halgenwinkel, müssen durch den Rahmenhersteller anwendungsabhängig und konstruktionsbezogen berechnet werden.



Verbindungswelle innenliegend
20/20x2,5 oder 3.0 nach DIN2395-3
Länge: Stichmass -280

Verbindungswelle aussenliegend
20/20x2,5 oder 3.0 nach DIN2395-3
Länge: Stichmass +100



		FWA: Verbindungswelle aussenliegend		FWI: Verbindungswelle innenliegend		Technische Änderungen vorbehalten			
Stückzahl	Pos.	Werkstoff	Modell	Bemerkungen	Stückzahl	Pos.	Werkstoff	Modell	Bemerkungen
2	2	Schraube M6 zu Blattfeder	22	-	2	2	Schraube M6 zu Blattfeder	22	-
2	2	Einstellschraube M6	21	-	2	2	Einstellschraube M6	21	-
1	1	Seilverschlussgarnitur kpl.	20	-	1	1	Seilverschlussgarnitur kpl.	20	FV-30-1Z
2	2	Schaftschraube kpl.	19	-	2	2	Schaftschraube kpl.	19	DA-25-1Z
2	-	Anschlaghülse kpl.	18	-	2	-	Anschlaghülse kpl.	18	DA-17-1Z
1	1	Endschalter kpl.	17	-	1	1	Endschalter kpl.	17	DA-05-2Z
-	1	Auslösevierkant kpl.	16	-	-	1	Auslösevierkant kpl.	16	DA-03-3Z
2	1	Schraube	15	-	2	1	Schraube	15	24DA-03-1
1	1	Rückzugdruckfedersystem kpl.	14	-	1	1	Rückzugdruckfedersystem kpl.	14	14DA-25-1Z
2	1	Stützblech 200 / 240mm	13	-	2	1	Stützblech 200 / 240mm	13	14DA-45-3 / 45-4
2	2	Einbauplatte 200 / 240mm	12	-	2	2	Einbauplatte 200 / 240mm	12	24DA-44-1 / 44-2
2	2	Grundplatte	11	-	2	2	Grundplatte	11	24GA-11-2
2	2	Führungsschuhplatte 200 / 240mm	10	-	2	2	Führungsschuhplatte 200 / 240mm	10	14DA-40-3 / 40-4
1	1	Endschalterführung	9	-	1	1	Endschalterführung	9	14DA-38-2
1	1	Endschalteranbau	8	-	1	1	Endschalteranbau	8	14DA-38-1
8	8	Zylinderschraube	7	-	8	8	Zylinderschraube	7	14DA-29-1
1	1	Auslöser kpl.	6	-	1	1	Auslöser kpl.	6	14DA-28-1Z
4	4	Knotenblech kpl.	5	-	4	4	Knotenblech kpl.	5	14DA-19-1Z
-	1	Hülse kpl.	4	-	-	1	Hülse kpl.	4	14DA-17-2Z
2	2	Blattfeder 200mm / 240mm	3	-	2	2	Blattfeder 200mm / 240mm	3	14DA-14-1 / 14-3
2	-	Heber FWA kpl.	2	-	2	-	Heber FWA kpl.	2	24DA-01-2Z
-	1	Heber FWI	1	-	-	1	Heber FWI	1	24DA-01-1

Das Urheberrecht auf dieser Zeichnung und allen Anlagen, die dem Empfänger persönlich anvertraut sind, bleibt vorbehalten. Nachdruck, Vervielfältigung und Verbreitung, auch auszugsweise, ist ohne schriftliche Genehmigung der Cobianchi Liffteile AG. Um Ihre Mithilfe bei der Zugänglichkeit zu gewährleisten, wenden Sie sich bitte an: Cobianchi Liffteile AG, Weststrasse 16, CH-3672 Oberdiessbach, Tel. ++41 - (0)31/720'50'50, Fax ++41 - (0)31/720'50'51, info@cobianchi.ch - www.cobianchi.ch

Änderung (Datum / Index)
26.05.15 / 682

Ausgabe: 25.09.15 / DH

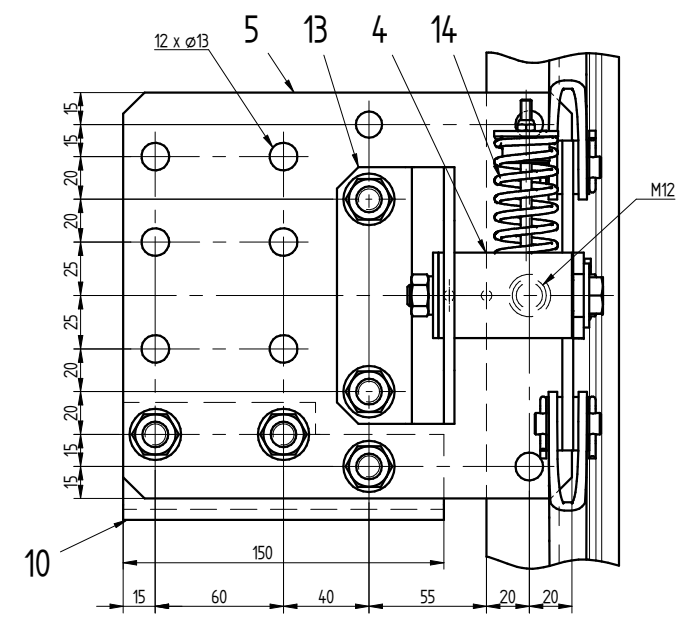
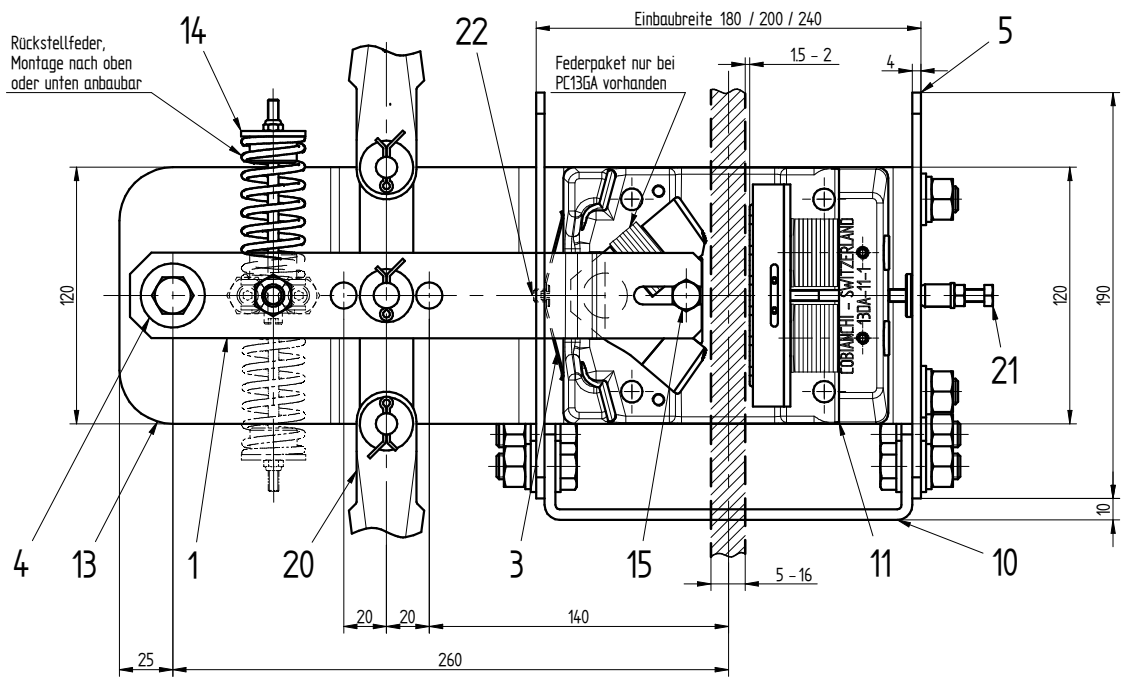
Zusammenstellung
zu Betriebsanleitung
FV-Typ: PC24GA, PC24GO, PC24GU

Weststrasse 16, CH-3672 Oberdiessbach
Tel. ++41 - (0)31/720'50'50
Fax ++41 - (0)31/720'50'51
info@cobianchi.ch - www.cobianchi.ch

Massstab 1:25
Gezeichnet 03.09.13 DH
Kontrolliert 26.05.15 DH
Geprüft 26.05.15 HG
Ersatz für -

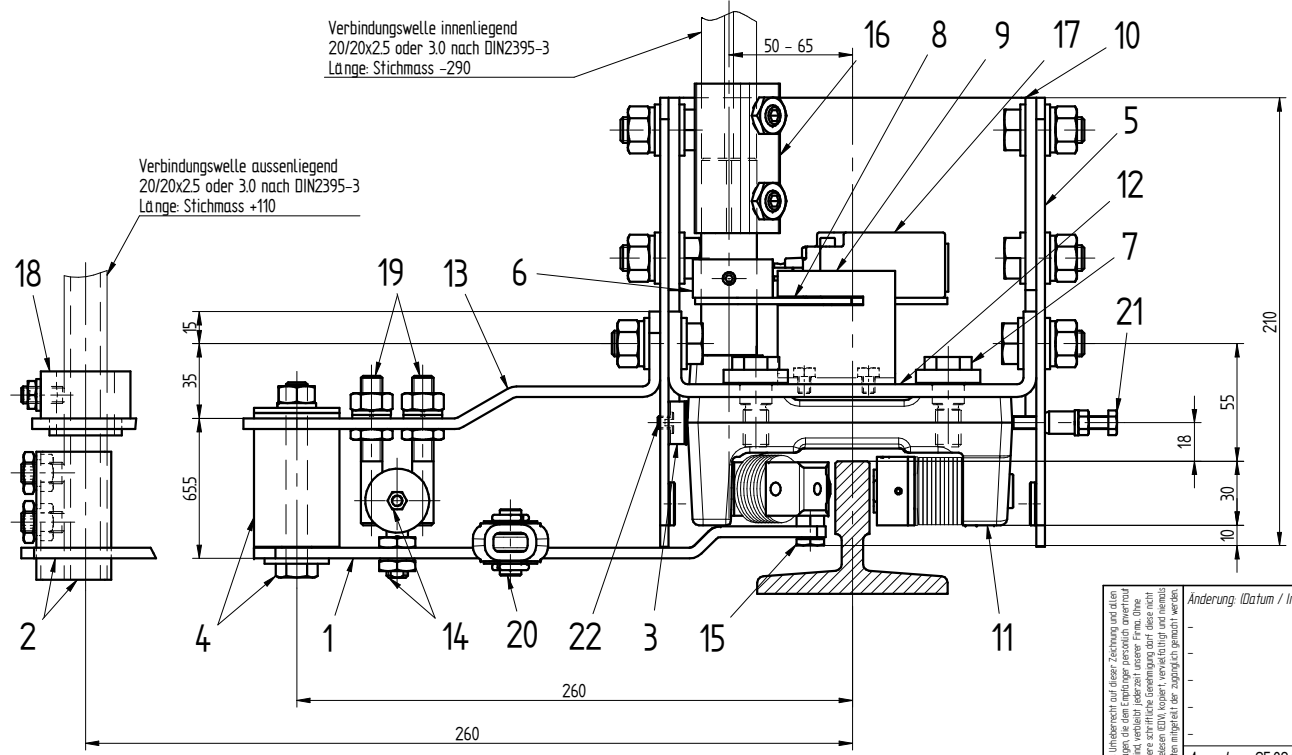
Zeichnungsnummer
24GA-BA01-1

Die Bohrungen in den Knotenblechen (Pos. 5) dienen zur Befestigung der Fangvorrichtung im Rahmen.
Die Anzahl der Befestigungsschrauben, sowie die Festigkeit der Verbindung von Traverse und Halgenwinkel, müssen durch den Rahmenhersteller anwendungsabhängig und konstruktionsbezogen berechnet werden.



Verbindungsweile innenliegend
20/20x25 oder 3.0 nach DIN2395-3
Länge: Stichmass -290

Verbindungsweile aussenliegend
20/20x25 oder 3.0 nach DIN2395-3
Länge: Stichmass +110



		Technische Änderungen vorbehalten			
		FWA: Verbindungsweile aussenliegend		FWL: Verbindungsweile innenliegend	
2	2	Schraube M6 zu Blattfeder	22	-	-
2	2	Einstellschraube M6	21	-	-
1	1	Seilverschlussgarnitur kpl.	20	-	FV-30-1Z
2	2	Schaftschraube kpl.	19	-	DA-25-1Z
2	-	Anschlaghülse kpl.	18	-	DA-17-1Z
1	1	Endschalter kpl.	17	-	DA-05-2Z
-	1	Auslösevierkant kpl.	16	-	DA-03-3Z
2	1	Schraube	15	-	44DA-03-1
1	1	Rückzugdruckfedersystem kpl.	14	-	14DA-25-1Z
2	1	Stützblech 180/200/240mm	13	-	14DA-45-1/-3/-4
2	2	Einbauplatte 180/200/240mm	12	-	14DA-44-1/-3/-4
2	2	Grundplatte	11	-	13DA-11-2
2	2	Führungsschuhplatte 180/200/240mm	10	-	14DA-40-1/-3/-4
1	1	Endschalterführung	9	-	14DA-38-2
1	1	Endschalteranbau	8	-	14DA-38-1
8	8	Zylinderschraube	7	-	14DA-29-1
1	1	Auslöser kpl.	6	-	14DA-28-1Z
4	4	Knotenblech kpl.	5	-	14DA-19-1Z
-	1	Hülse kpl.	4	-	14DA-17-2Z
2	2	Blattfeder 180/200/240mm	3	-	14DA-14-1/-3/-4
2	-	Heber FWA kpl.	2	-	14DA-01-2Z
-	1	Heber FWL	1	-	14DA-01-1
Stückzahlen pro Fangvorrichtungspaar					
FWA	FWL	Gegenstand	Pos.	Werkstoff	Modell
Zusammenstellung					
zu Betriebsanleitung					
FV-Typ: PC136A, PC136O, PC136U					
Massstab 1:25					
Gezeichnet 05.09.13 DH					
Kontrolliert 05.09.13 DH					
Geprüft 05.09.13 HG					
Ersatz für -					
Ausgabe: 25.09.15 / DH				Zeichnungsnummer	
Cobianchi Liffteile AG				136A-BA01-1	

Das Urheberrecht auf dieser Zeichnung und allen Rechten, die dem Empfänger persönlich anvertraut sind, wird vorbehalten. Nachdruck, Vervielfältigung und Verbreitung, auch auszugsweise, ist ohne schriftliche Genehmigung der Cobianchi Liffteile AG. Die Haftung für Schäden jeglicher Art, die aus dem Gebrauch dieser Zeichnung resultieren, wird ausdrücklich ausgeschlossen. Änderungen (Datum / Index)

Weststrasse 16, CH-3672 Oberdiessbach
Tel. ++41 - (0)31/720'50'50
Fax ++41 - (0)31/720'50'51
info@cobianchi.ch - www.cobianchi.ch